



DOSERINGSBORD

2004

2706

3508

4008

5010

Rekordverken Sweden AB
Öttum
535 92 KVÄNUM
Tel. +46-511-303 00 Fax +46-511-303 01

1 INNEHÅLLSFÖRTECKNING

INNEHÅLL	SID
1 INNEHÅLLSFÖRTECKNING	3
2 FÖRORD	4
2.1 MASKINSKYLT.....	4
2.2 BÄSTE KUND.....	4
2.3 ANDVÄNDNINGSMRÅDE.....	4
2.4 GARANTI.....	4
3 MASKINENS DELAR	5
4 SÄKERHETSREGLER	6
4.1 MASKINENS SÄKERHETSSKYLTAR.....	6
4.2 SÄKERHETSFÖRESKRIFTER VID DRIFT OCH SERVICE.....	6
5 TEKNISK DATA	7
6 MANÖVERORGAN	8
ELSKÅP AVLASTARBORD 2004, 2706, 3508.....	8
6.2 ELSKÅP AVLASTARBORD 4008, 5010.....	8
6.3 ELSKÅPETS FUNKTION.....	9
6.4 NÖDSTOPP.....	9
6.5 FOTOCELLSTYRNINGEN.....	10
7 MASKINENS FUNKTION	11
7.1 FUNKTIONSBESKRIVNING.....	11
7.2 INSTALLATION.....	11
7.2.1 MONTERING BORD - DOSERARE.....	11
7.2.2 UPPSTÄLLNING.....	11
7.2.3 UPPSTÄLLNINGSMÖJLIGHETER.....	12
7.2.4 ELANSLUTNING.....	13
7.2.5 PROVKÖRNING AV MASKINEN.....	13
7.3 KÖRNING AV MASKINEN.....	13
8 SKÖTSEL OCH UNDERHÅLL	14
8.1 SERVICE VAR 24 :E DRIFTSTIMMA.....	14
8.1.1 AVLASTARBORD.....	14
8.1.2 DOSERARE.....	14
8.2 SERVICE EFTER SÄSONG.....	15
8.2.1 AVLASTARBORD.....	15
8.2.2 DOSERARE.....	15
9 ELSCHEMAN	16
10 RESERVDELSLISTA	24
10.1 AVLASTARBORD:2004.....	24
AVLASTARBORD: 2706, 3508.....	26
10.3 AVLASTARBORD: 4008, 5010.....	28
10.4 DOSERARE BREDD 2,3 OCH 2,7M.....	30

2 FÖRORD



2.1 MASKINSKYLT

Notera din maskins typ och serie nummer, och tillverknings år. Dessa nummer är bra vid köp av reservdelar.

2.2 BÄSTE KUND

Denna handbok skall uppfattas som en del av maskinen. Handboken är till för att:

1. Användaren skall förstå hur maskinen fungerar.
2. Användaren och personer som befinner sig i närheten av maskinen ej skall skadas.
3. Användaren skall utnyttja maskinen maximalt.

Var särskilt noga med att läsa säkerhetsföreskrifterna.

För att maskinen skall fungera på bästa sätt och kunna ge dig det utbyte du förväntar dig måste maskinen skötas och köras enligt instruktionerna i denna handbok.

Om det är något du inte förstår eller tvekar inför, kontakta er maskinförsäljare eller ring gärna oss, så kan vi tillsammans reda ut problemen.

Rekordverken Sweden AB

2.3 ANDVÄNDNINGSOMRÅDE

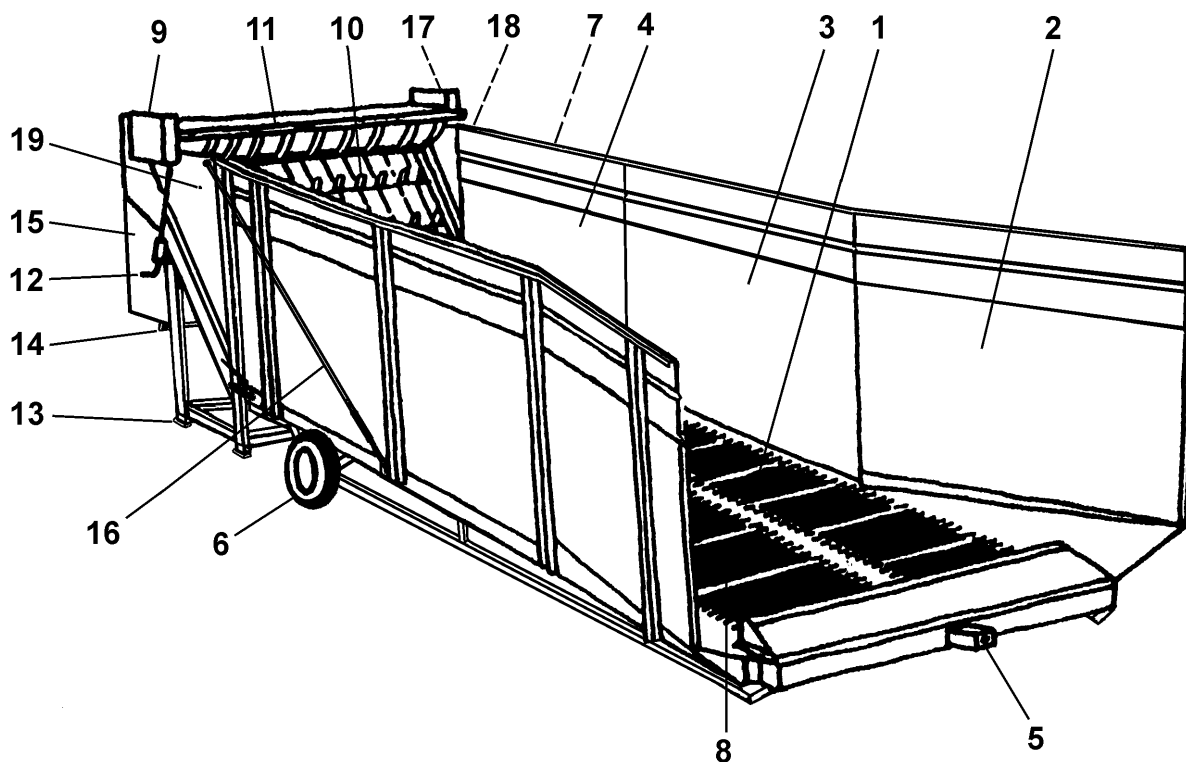
Maskinen är avsedd för att dosera alla foderslag som hö, halm, ensilage och grönmassa mycket jämt till efterföljande transportkedja.

2.4 GARANTI

Garantin gäller under förutsättning att maskinen sköts, underhålls och används enligt instruktionerna i denna handbok. Garantin gäller vidare endast om maskinen används till det den är avsedd för samt endast vid vad som kan anses vara normala driftförhållanden. Leverantören åtager sig att byta ut de delar som under garantitiden går sönder. För att garantin ska gälla måste alla reservdelar i maskinen ersättas med original reservdelar. Se i övrigt Rekordverken Sweden AB:s garantivillkor.

3 MASKINENS DELAR

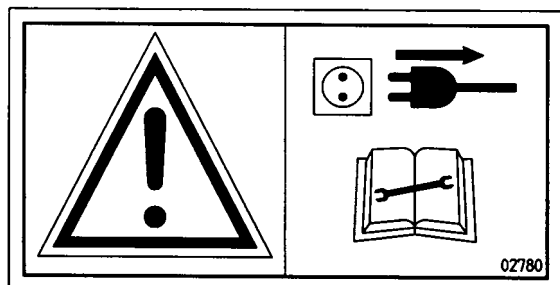
För att Du lättare skall förstå vad vi pratar om i texten, studera bilden nedan där de olika delarna är namngivna och numrerade.



1. Avlastarbord
2. Vinkelläm avlastarbord
3. Mellanläm avlastarbord
4. Drivningsläm avlastarbord
5. Dragbalksfäste avlastarbord
6. Hjul avlastarbord
7. Drivning avlastarbord
8. Medbringare avlastarbord
9. Doserare
10. Medbringare doserare
11. Avrivare doserare
12. Spärnyckel för justering av avrivare doserare
13. Stödben doserare
14. Hasplåt
15. Sidoskydd
16. Dragstag för sammansättning doserare+bord
17. Drivmotor doserare
18. Elskåp
19. Fotoceller

4 SÄKERHETSREGLER

4.1 MASKINENS SÄKERHETSSKYLTAR



Ovanstående dekal är anbringad på elskåpet, samt doserarens högra och vänstra skydd.

Dekal "Bryt ström".

- Bryt alltid strömtillförseln till elskåpet innan ni gör service på maskinen eller beträder avlastarbordet.
- Observera att avlastarbordet styrs av fotoceller på doseraren. Avlastarbordet kan starta om doseraren går.

4.2 SÄKERHETSFÖRESKRIFTER VID DRIFT OCH SERVICE

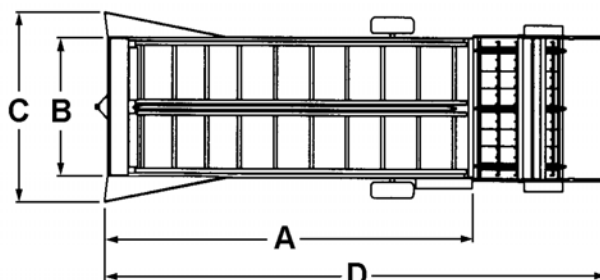
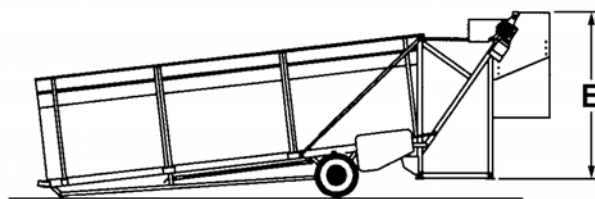
MYCKET VIKTIGT !!

Observera följande punkter innan Ni startar avlastarbordet med doseraren.
Oaktsamhet kan kosta livet.

- ! Bryt alltid strömtillförseln till elskåpet innan ni gör service på maskinen eller beträder avlastarbordet.
- ! Observera att avlastarbordet styrs av fotoceller på doseraren. Avlastarbordet kan starta om doseraren går.
- ! Används avlastarbordet tillsammans med en fylltömmare bör avlastarbordet kopplas samman med fylltömmarens automatiskåp så att om fylltömmaren stannar så stoppas avlastarbordet automatiskt. Gör inte denna koppling kan fylltömmaren bli begravad i silon.
- ! Håll barn och andra obehöriga borta från maskinen.
- ! Nödstoppbrytare finns placerade på båda sidorna av doseraren.

5 TEKNISK DATA

Modell	Volym	A	B	C	D	E
2004	20 m ³	4 m	2,3	3,1	6,5	2,75
2706	27 m ³	6 m	2,3	3,1	8,5	2,75
3508	35 m ³	8 m	2,3	3,1	10,5	2,75
4008	40 m ³	8 m	2,7	3,5	10,5	2,75
5010	50 m	10 m	2,7	3,5	12,5	2,75



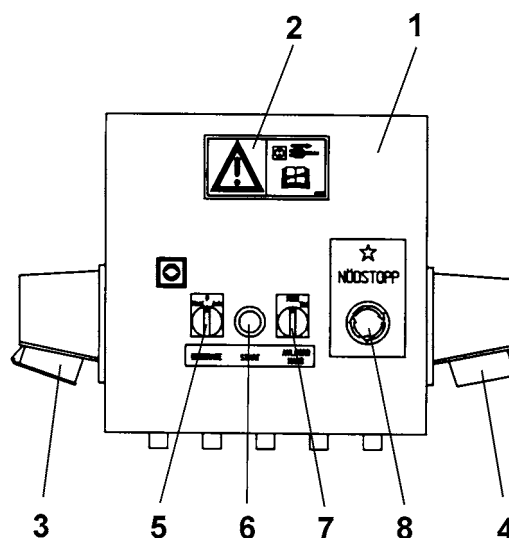
DOSERARE	Bredd 2,3	Bredd 2,7
Drivmotor:	2,2 kW	2,2 kW
Elutrustn. Anslutning:	16 Amp	32 Amp
Eluttag för transportband:	nej	ja
Transportmått:	1,95x2,7x2,75	1,95x3,1x2,75
Vikt:	1145kg	1255kg

AVLASTARBORD	4,0x2,3m	6,0x2,3m	8,0x2,3m	8,0x2,7m	10,0x2,7m
Drivmotor:	3,0 kW	3,0 kW	3,0 kW	4,0 kW	4,0 kW
Matningshastighet:ca:	5 m/min	d:o	d:o	d:o	d:o
Hjulutrustning:	10,0/80-12	d:o	d:o	10,0/75-15,3	d:o
Transportmått:	2,6x4x1	2,6x6x1	2,6x8x1	3,0x8x1	3,0x10x1
Vikt i kg, inkl. lämmar	1070	1860	2415	2630	3210

6 MANÖVERORGAN

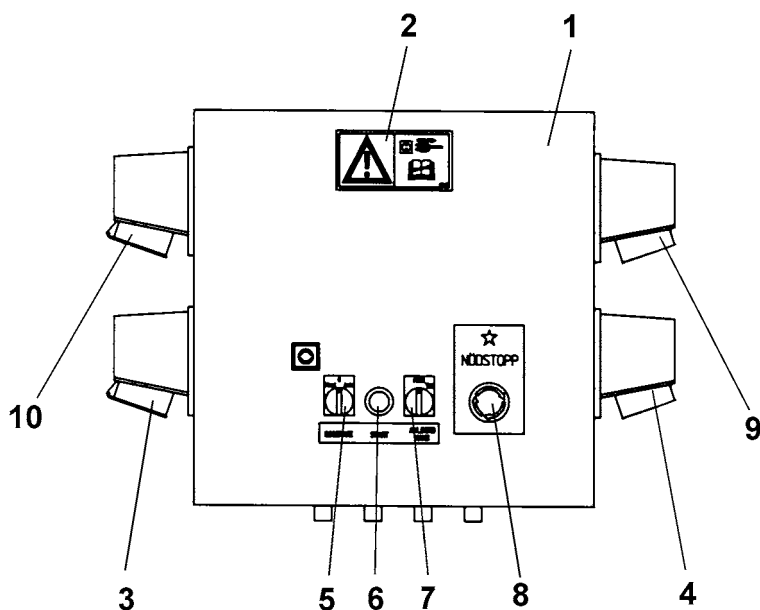
6.1 ELSKÅP AVLASTARBORD 2004, 2706, 3508

1. Elskåp
2. Dekal "Bryt ström"
3. Vägguttag till avlastarbord
4. Väggintag inkommande ström
5. Omkopplare doserare hand/auto
6. Tryckknapp start
7. Omkopplare avlastarbord hand
8. Nödstoppsbrytare



6.2 ELSKÅP AVLASTARBORD 4008, 5010

1. Elskåp
2. Dekal "Bryt ström"
3. Vägguttag till avlastarbord
4. Väggintag inkommande ström
5. Omkopplare doserare hand/auto
5. Tryckknapp start
7. Omkopplare avlastarbord hand
8. Tryckknapp nödstopp
9. Vägguttag till transportör
10. Vägguttag till fylltömmare



6.3 **ELSKÅPETS FUNKTION**

Elskåpet är en väsentlig del av avlastarbordet, därför är det viktigt att man känner till alla funktioner för att klara av att köra anläggningen. På 4008 och 5010 går transportör och doserare parallellt, startar doseraren startar även transportören.

A. Välj med omkopplare 5 doserare, läge hand eller läge auto.

I *läge hand* körs doserare och avlastarbord helt manuellt.

I *läge auto* går doserare kontinuerligt och avlastarbord är förreglat av fylltömmare samt styrs till och från av fotocell.

B. Startinstruktion vid manuell drift.

1. Ställ omkopplare 5 doserare i *läge hand*.
2. Tryck på tryckknapp 6 start, och doseraren startar.
3. Ställ omkopplare 7 avlastarbord hand i *läge till*, och avlastarbordet startar.

Stopp vid manuell drift.

1. Ställ omkopplare 7 avlastarbord hand i *läge från*, och avlastarbordet stannar.
2. Ställ omkopplare 5 doserare i *läge 0*, och doseraren stannar.

C. Startinstruktion vid automatisk drift.

1. Ställ omkopplare 5 doserare i läge auto.
2. Tryck på tryckknapp start. Doseraren startar. Är fylltömmaren i drift startar även avlastarbordet. (Avlastarbordet styrs nu till och från av fotocellen)

Stopp vid automatisk drift.

- 1 Ställ omkopplare 5 doserare i *läge 0*.

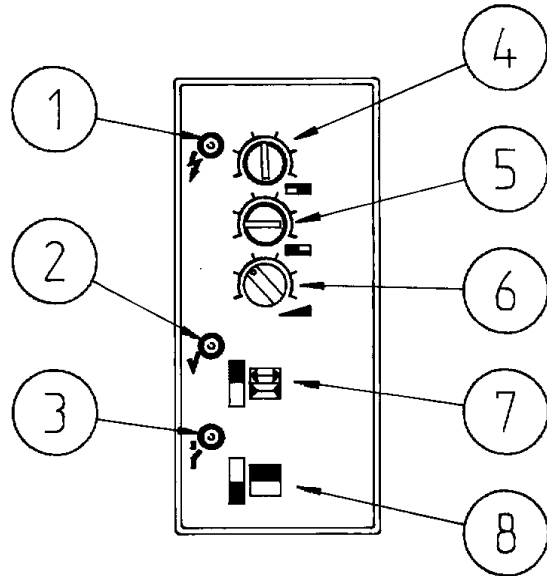
6.4 **NÖDSTOPP**

Maskinen är utrustad med 2st nödstopsbrytare. De är placerade på båda sidorna av doseraren.

6.5 FOTOCELLSTYRNINGEN

Inne i elskåpet sitter styrningen av fotocellen.
Följande indikeringar och grundinställningar gäller:

1. Indikerar att spänning finns till fotocellerna.
2. Indikerar att fotocellerna ser varandra.
3. Indikerar att fotocellerna ej ser varandra.
4. Frånslagsfördröjning:
Grundinställd på 1 delstreck medurs.
5. Tillslagsfördröjning:
Grundinställd på 1 delstreck medurs.
6. Ljuskänslighet:
När omkopplaren på elskåpet står på automatik
och doseraren är tillslagen, vrid uret
medurs tills avlastarbordet startar.
7. Lång - kort avstånd: Inställd på långt
avstånd (övre position).
8. Ljus - mörkt tillslag: Inställd på ljust
tillslag (övre position).



Fotocellerna kan placeras i olika hål i sidan på doseraren. Om direkt solljus stör fotocellen kan ljuskänsligheten justeras.

Håll fotocellerna rena från smuts. (Använd ej lösningsmedel)

7 MASKINENS FUNKTION

7.1 FUNKTIONSBESKRIVNING

Avlastarbordet med doserare doserar alla foderslag som hö, halm, ensilage och grönmassa mycket jämt till efterföljande transportkedja. Exempelvis transportör M400 G som lägger in materialet i en kastfläkt KK1600 eller transportfläkt MK66-MK80. Avlastarbordet startas med elskåp på doseraren. Materialet tippas på avlastarbordet, ej pressade balar. När materialet kommer till doseraren tar doserarmedbringarna tag i materialet och transporterar upp det till avrivarkammen som doserar materialet till inställd volym. Volymen justeras in genom att man vevar upp eller ner avrivarkammen på vänster sida av doseraren. På höger sida finns ett extra stag som måste lossas innan justering görs. Doseraren är utrustad med fotoceller som stoppar och startar avlastarbordet allt efter vad doseraren tar undan materialet.

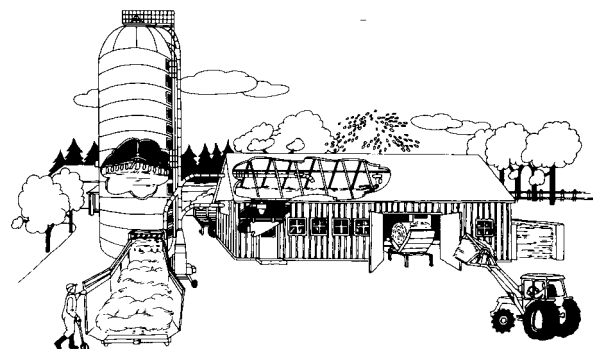
7.2 INSTALLATION

7.2.1 MONTERING BORD - DOSERARE

1. Backa intill bordet så att bordets rörhylsor passar in i de koniska styrtapparna i doseraren. Om problem uppstår vid ihopdockningen justera höjden på doseraren med stödbenen, så rörhylsor och tappar passar ihop. Doserare och bord skruvas ihop med vantskruvar två st till dockningsfästena och två till dragstagen, efterdragning bör göras efter 1 timmas körning. Sidolämmarna monteras på avlastarbordet och skruvas ihop.

7.2.2 UPPSTÄLLNING

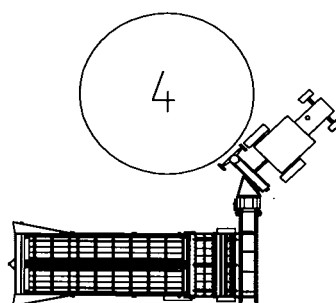
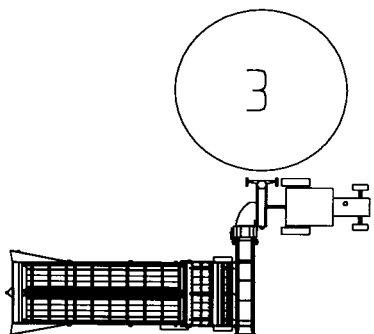
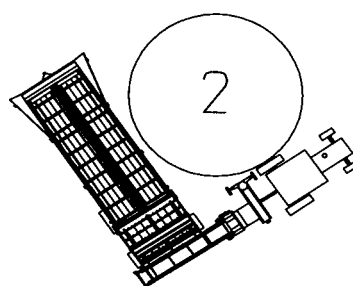
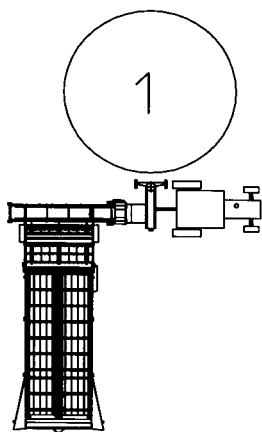
1. Börja med att planera hur ni vill placera maskinerna så att de är åtkomliga för service, och att man har lätt för att backa intill traktor med släp. Marken bör helst vara plan och med fast underlag.
2. Avlastarbordet placeras så att materialet faller ner Mitt på transportören. Doseraren bör placeras på ett plant underlag. Stödbenen fälls ner till rätt nivå så att avlastarbordet står stabilt. Palla upp under bordets sidobalkar för bättre stabilitet. Bakre sidopåtar monteras, varefter skyddsduken fästes fast med 3 st rör i bakre sidopåtarna.



7.2.3 UPPSTÄLLNINGSMÖJLIGHETER

För att fylla en silo med avlastarbord och kastfläkt med traktordrift kan det vara svårt med placeringen p.g.a. byggnader, gödselbrunnar och dylikt. Standarduppställning är enligt bild 1 och 2 när transportbandet matar vinkelrätt in i kastfläkten.

Bild 3 har 90° vinklat inlopp, bild 4 har 45° vinklat inlopp.



7.2.4 ELANSLUTNING

Elskåpet på doseraren måste anslutas med en 5-ledad kabel 380 volt (Norge 220 volt) på grund av fotocell styrningen. Avlastarbordets elkabel ansluts till vägguttag avlastarbord på doserarens elskåp.

7.2.5 PROVKÖRNING AV MASKINEN

Provkör anläggningen för att kontrollera rotationsriktningen på doserare och avlastarbord.

7.3 KÖRNING AV MASKINEN

1. Starta anläggningen.
2. Avlastarbordet lastas genom att man backar intill en vagn eller självlastarvagn och tippar av materialet. Alternativt tippa materialet på en betong- eller asfaltplan och lasta bordet med en lastmaskin (gäller främst 4 meters bordet). Kör aldrig upp på avlastarbordet med vagnen.
3. Doserarens avrivarkam justeras till rätt höjd genom att det extra staget på höger sida lossas och avrivarkammen vevas upp eller ner på vänster sida. Vid körning av ensilage (grönmassa) skall avrivarkammen sänkas och vid körning i hö skall avrivarkammen höjas. Det finns extra förhöjningsplåtar att montera på sidan om avrivarkammen för att förhindra materialspill vid körning i hö. Lås efter injustering fast extrastaget så att avrivarkammen ej snedbelastas.
4. När rätt mängd material passerar doseraren justeras fotocellerna så att det inte blir för mycket material uppe vid avrivarkammen utan att avlastarbordet stoppar och väntar på att doseraren tar undan materialet.

8 SKÖTSEL OCH UNDERHÅLL

8.1 SERVICE VAR 24 :e DRIFTSTIMMA

Smörjställen, se bilder reservdelslistan.

8.1.1 AVLASTARBORD

- Smörja drivaxellagringen, 4st smörjnipplar.
- Smörja spännhjulslagringen, 1st smörjnippel per kedja
- Smörja drivkedjorna mellan kuggväxel och drivaxeln samt mellanhjulets lagring. Gäller 6, 8 och 10 meters bordet.
- Kontrollera kedjespänningen både på medbringarkedjorna och drivkedjorna, justera vid behov.
- Rengör kedhjulen och medbringarkedjorna.

8.1.2 DOSERARE

- Smörja spännhjulslagringen, 1st smörjnippel per kedja.
- Smörja drivkedjorna till avrivarkammen.
- Smörja parallellstagens lagring till avrivarkammen, 4st.
- Kontrollera kedjespänningen både på medbringarkedjorna och drivkedjorna, justera vid behov.
- Rengör kedhjulen och medbringarkedjorna.

8.2 SERVICE EFTER SÄSONG

Följande service punkter skall göras utöver service var 24:e driftstimma.

8.2.1 AVLASTARBORD

- Smörja in medbringarkedjorna och rostskydda blanksliten plåt.

- Gäller 6, 8 och 10 meters bordet. Kontrollera oljenivån i kuggväxelmotorn och byt olja vart annat år.

Oljetyp: Syntetisk olja Shell Tivela WB
Mobil EP 150
Statoil Spartan EP 68

Oljevolym: 2,65 liter

- Gäller 4 meters bordet. Kontrollera oljenivån i snäckväxelmotorn och byt olja vart annat år.

Oljetyp: Syntetisk olja BP Energol SG-XP220.
Mobil Glygoyle 30
Shell Tivela WB

Oljevolym: 3,0 liter

8.2.2 DOSERARE

- Smörja in medbringarkedjorna och rostskydda blanksliten plåt.

- Smörja justerveven till avrivarkammen, 2st smörjnipplar.

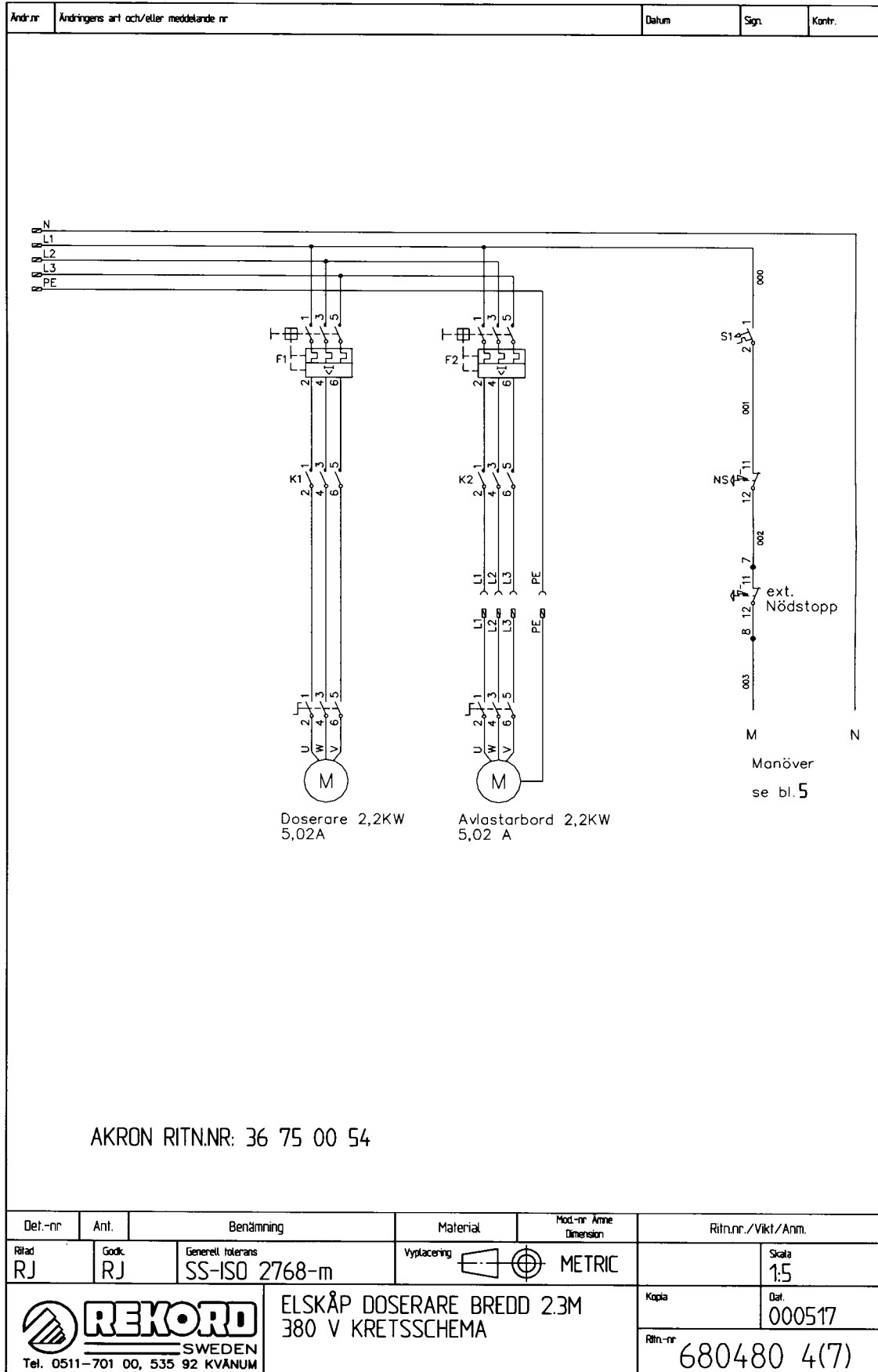
- Smörja flänslagren och mellanlagret till drivaxeln, 3st.

- Kontrollera oljenivån i snäckväxelmotorn och byt olja vartannat år.

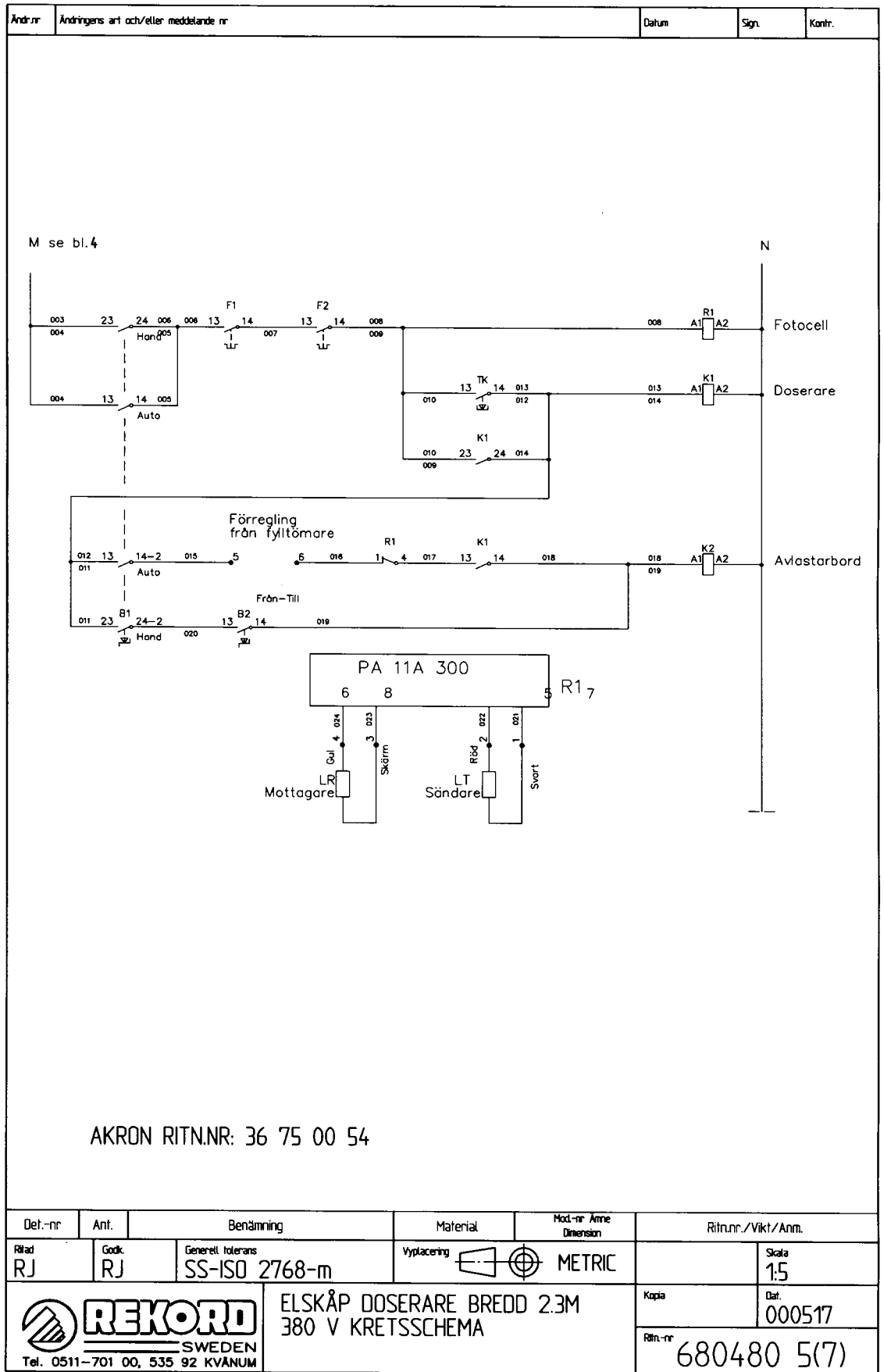
Oljetyp: Syntetisk olja BP Energol SG-XP220
Mobil Glygoyle 30
Shell Tivela WB

Oljevolym: 2,6 liter

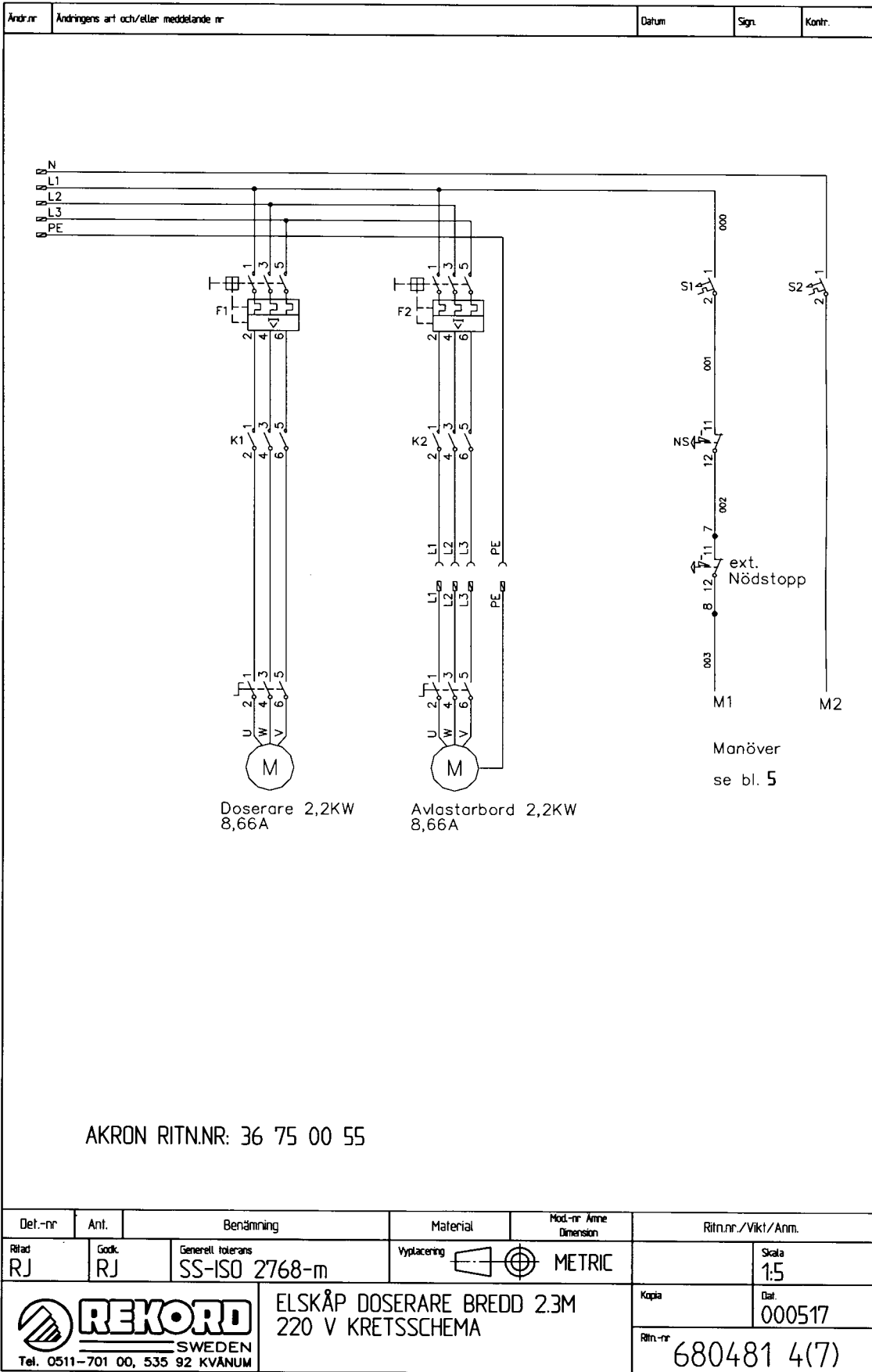
9 ELSCHEMAN



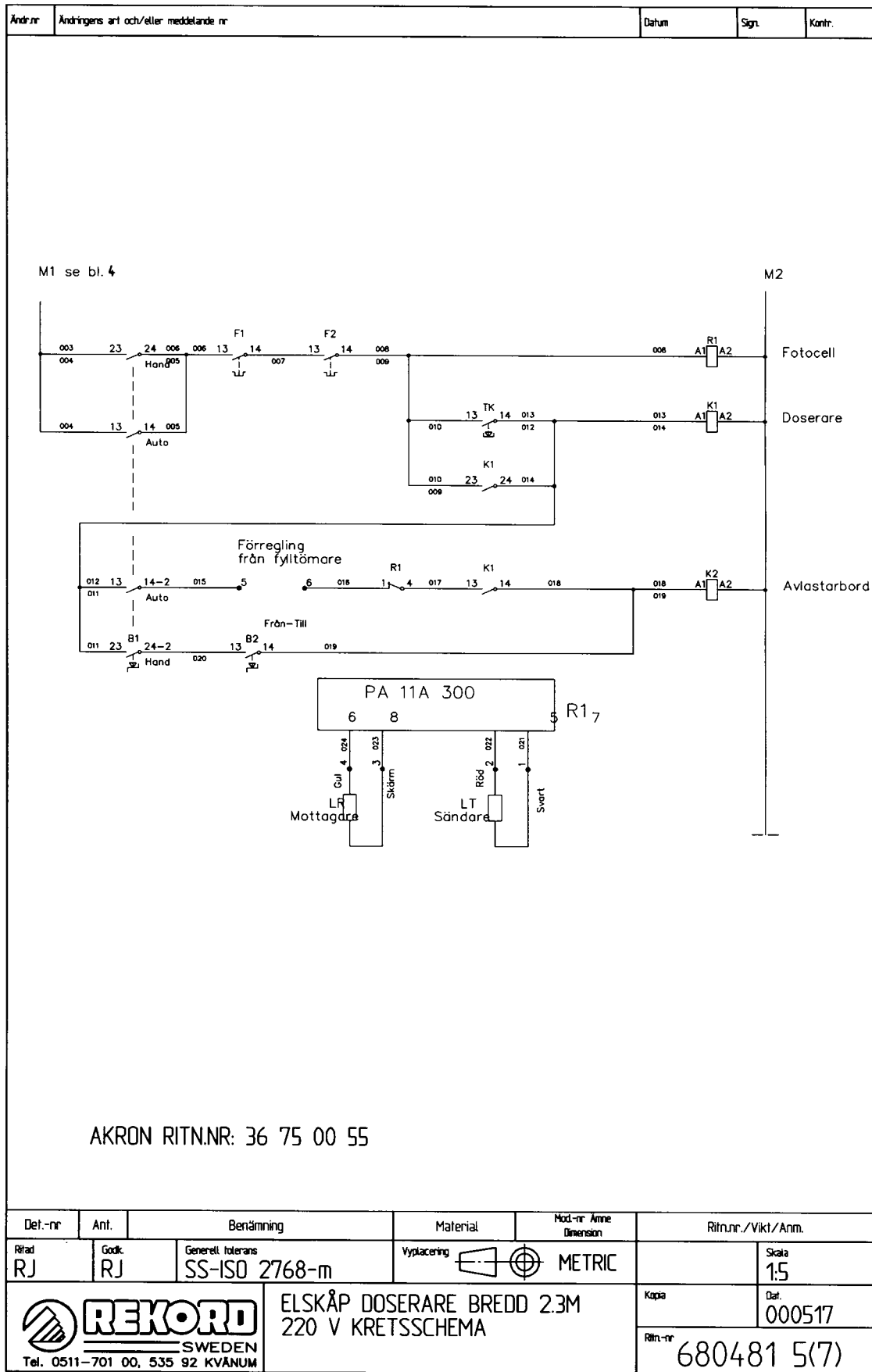
Denna ritning får icke utan vårt medgä-
 vande kopieras, visas för eller utläm-
 nas till obehöriga enligt gällande lag.



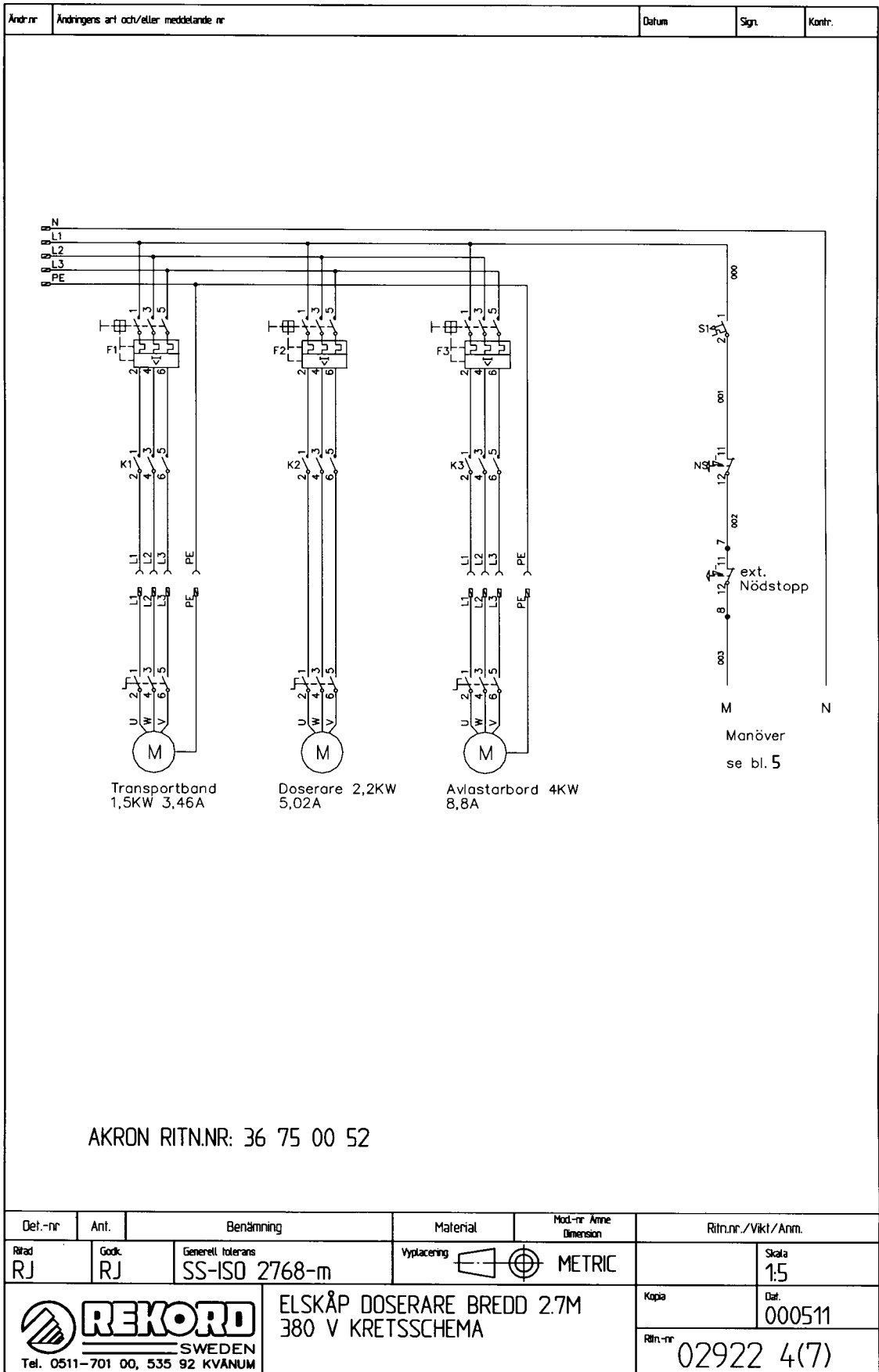
Denna ritning får icke utan vårt medgivande kopieras, visas för eller utlämnas till obehöriga enligt gällande lag.



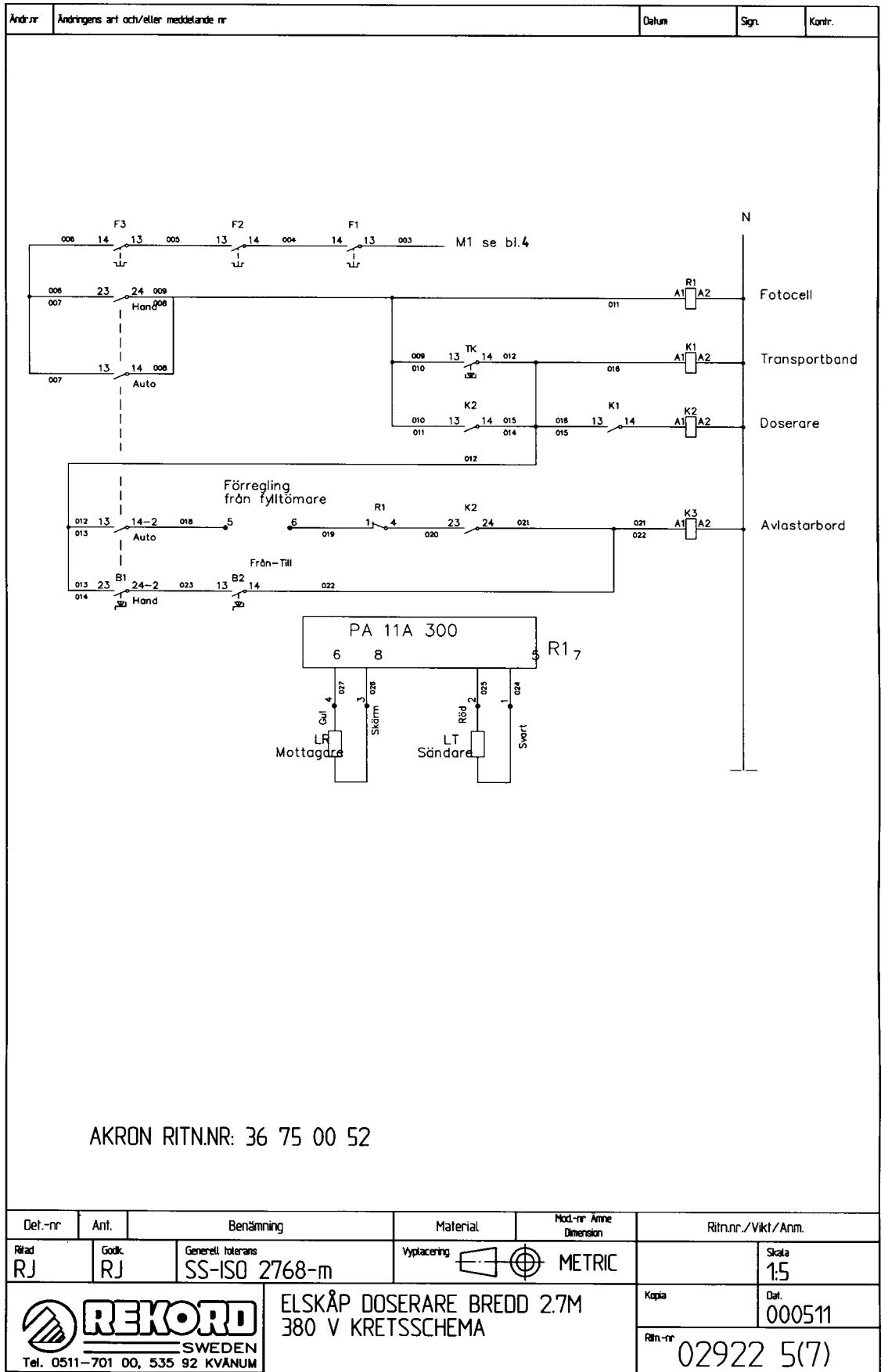
Denna ritning får icke utan vårt medg-
 vande kopieras, visas för eller utläm-
 nas till obehöriga enligt gällande lag.



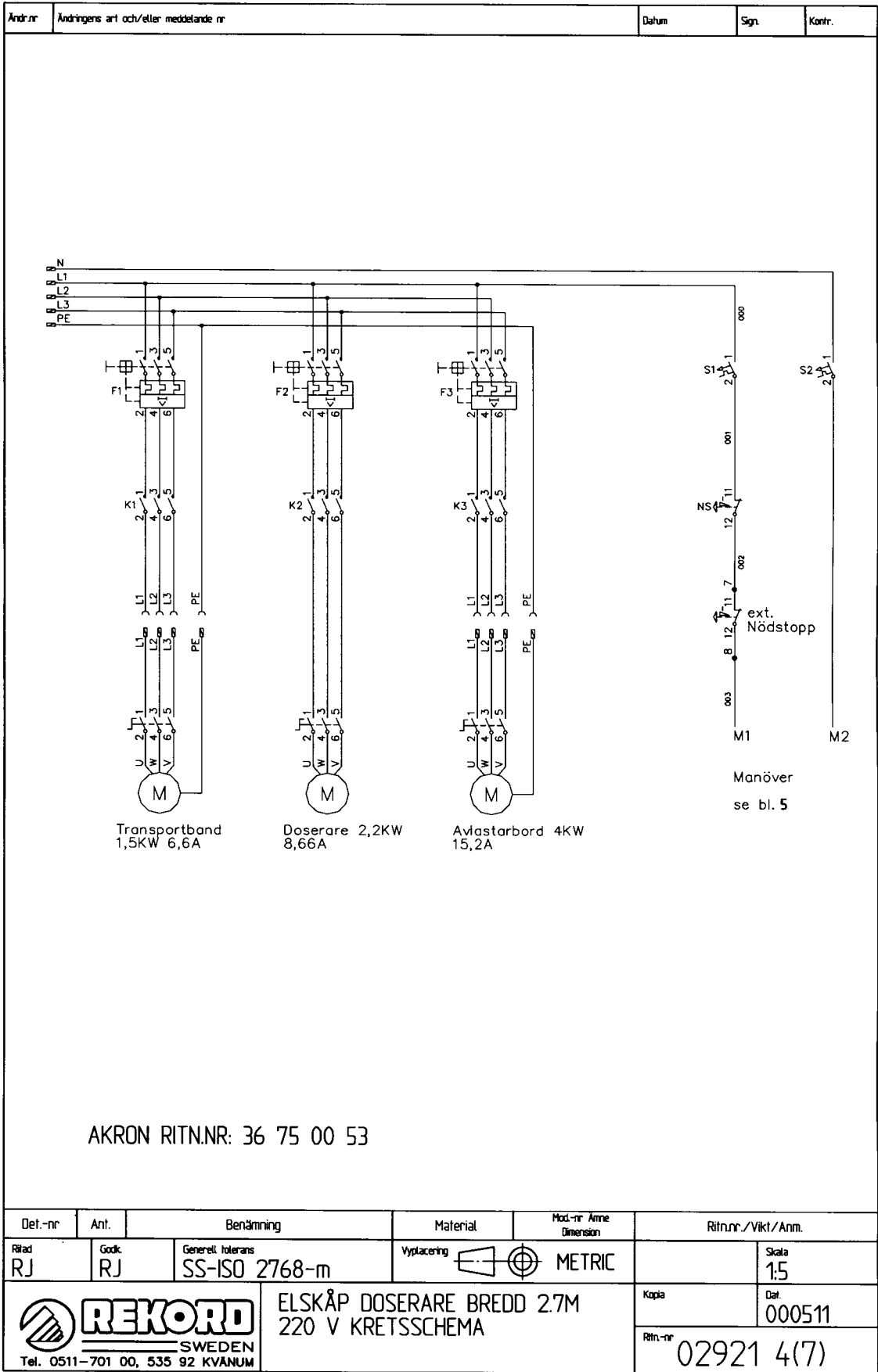
Denna ritning får icke utan vårt medg-
 vande kopieras, visas för eller utläm-
 nas till obehöriga enligt gällande lag.



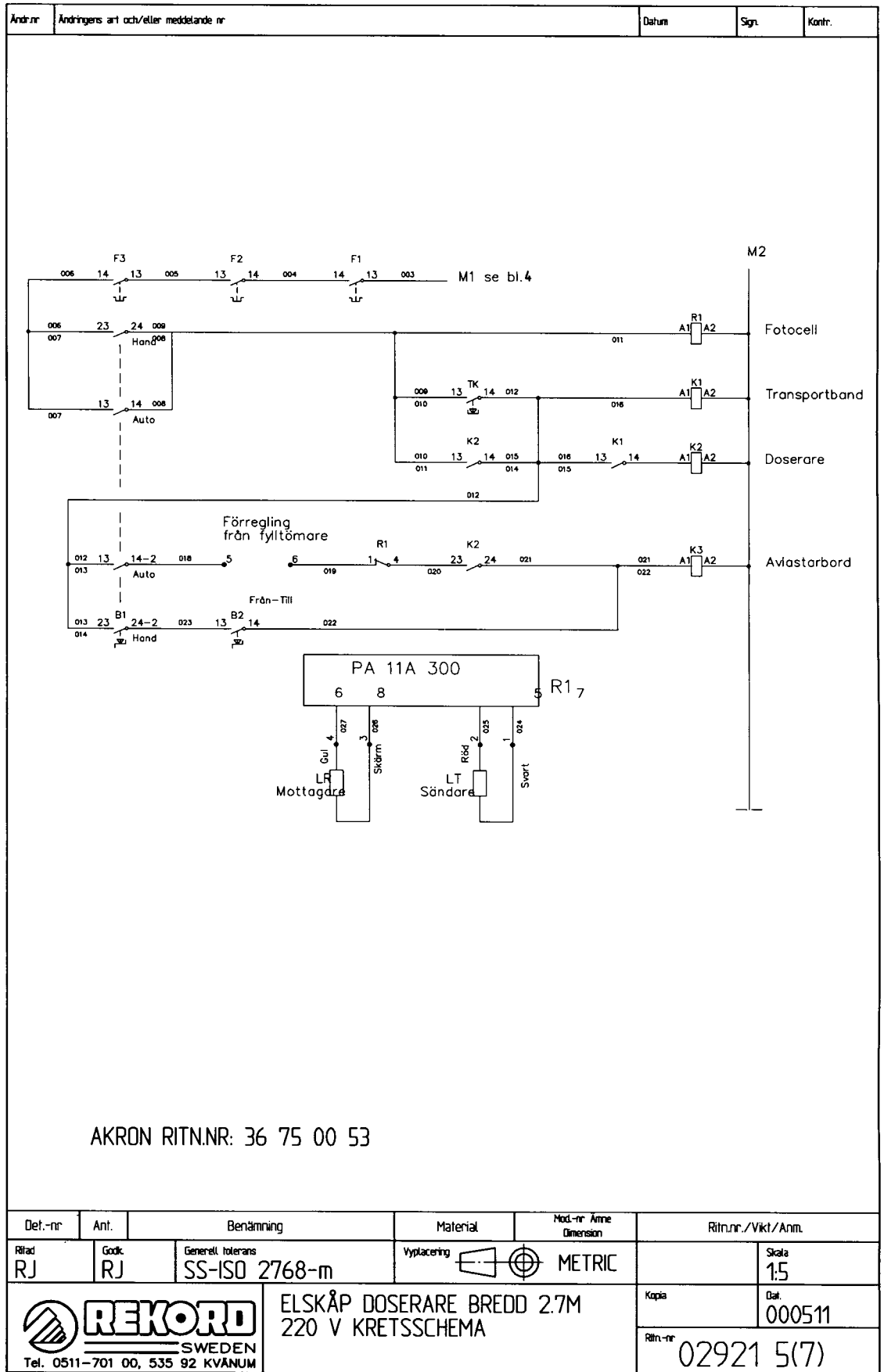
Denna ritning får icke utan vårt medg-
 vande kopieras, visas för eller utläm-
 nas till obehöriga enligt gällande lag.



Denna ritning får icke utan vårt medg-
 vande kopieras, visas för eller utläm-
 nas till obehöriga enligt gällande lag.



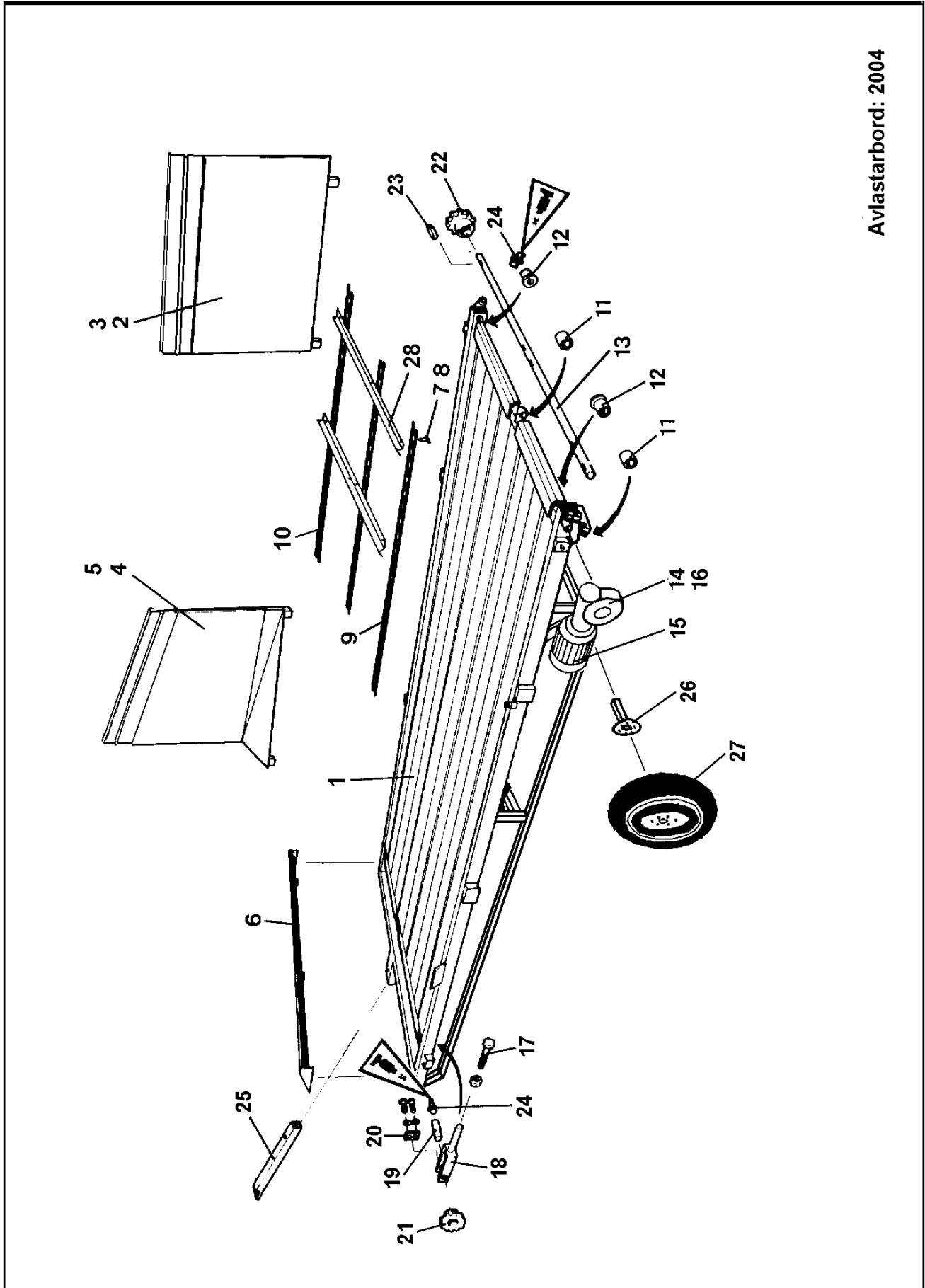
Denna ritning får icke utan vårt medgivande kopieras, visas för eller utlämnas till obehöriga enligt gällande lag.



Denna ritning får icke utan vårt medg-
 vande kopieras, visas för eller utläm-
 nas till obehöriga enligt gällande lag.

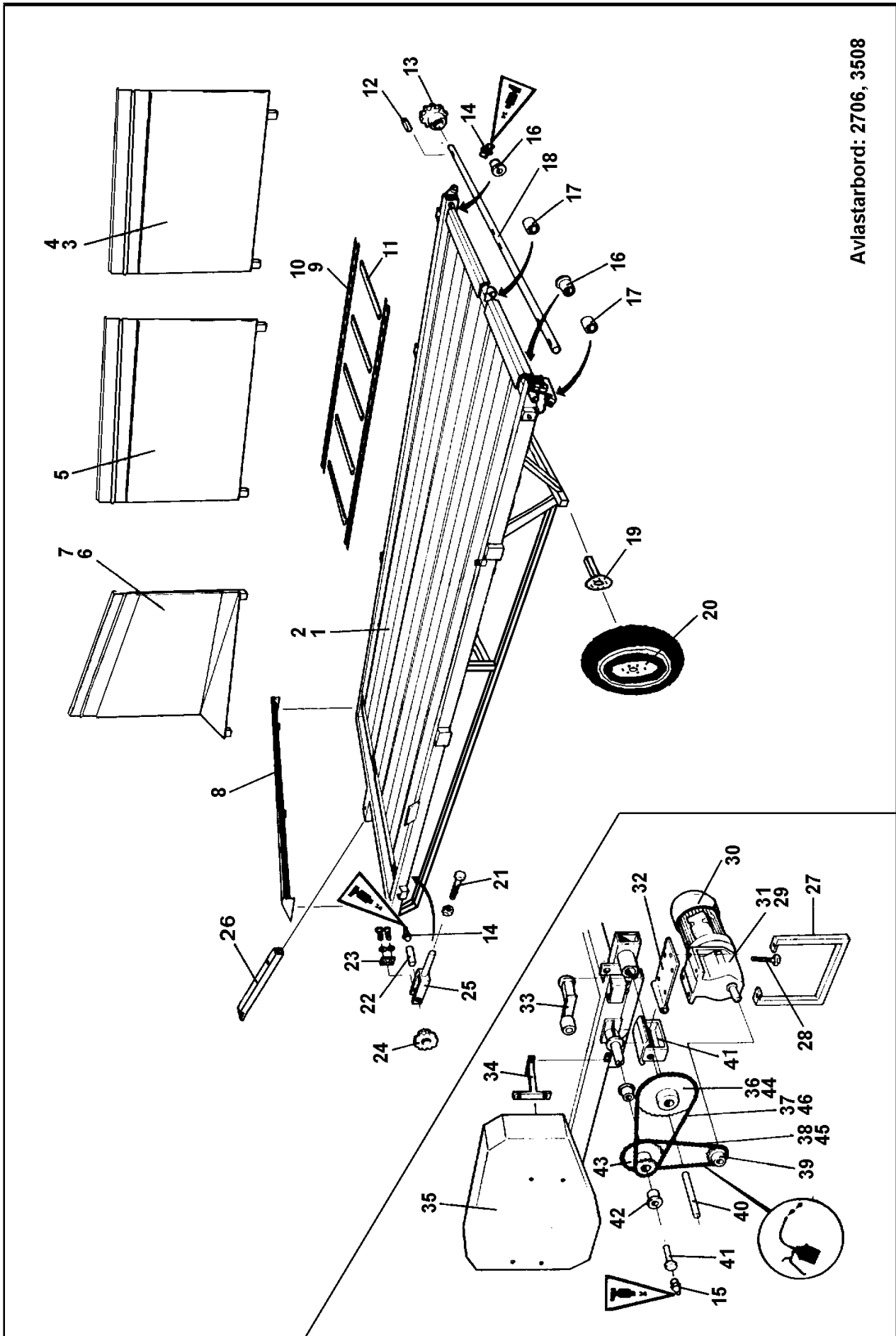
10 RESERVDIELSLISTA

10.1 AVLASTARBORD:2004



Pos	Art.nr	Benämning	Anm. Note	Antal 2004
1	12487	Avlastarbord 4m	Inkl. axel, kedjehjul	1
2	34041	Drivningsläm höger		1
3	34036	Drivningsläm vänster		1
4	34061	Vinkelläm höger		1
5	34060	Vinkelläm vänster		1
6	441396	Vändskydd		1
7	284304	Länkbricka	8x31	24
8	284305	Länkbult	M10x40	24
9	46804	Länk	L=7665mm	3
10	284303	Länklås	8x31	3
11	261853	Glidlager		2
12	261852	Glidlager		2
13	441323	Axel		1
14	02294	Snäckväxel	VF130/P	1
15	02295	Elmotor	2,2kW	1
16	00721	Kil	14x9x110	1
17	441397	Ställskruv		3
18	441385	Spännbygel		3
19	441391	Axel		3
20	441392	Låsklack		3
21	441321	Vändhjul		3
22	441320	Drivhjul		3
23	00726	Kil	14x9x60	3
24	00407	Smörjnippel	M10x1 Rak	7
25	35096	Dragbalk		1
26	33954	Hjulaxeltapp		2
27	02439	Hjul	10.0/80-12	2
28	441398	Medbringare		8

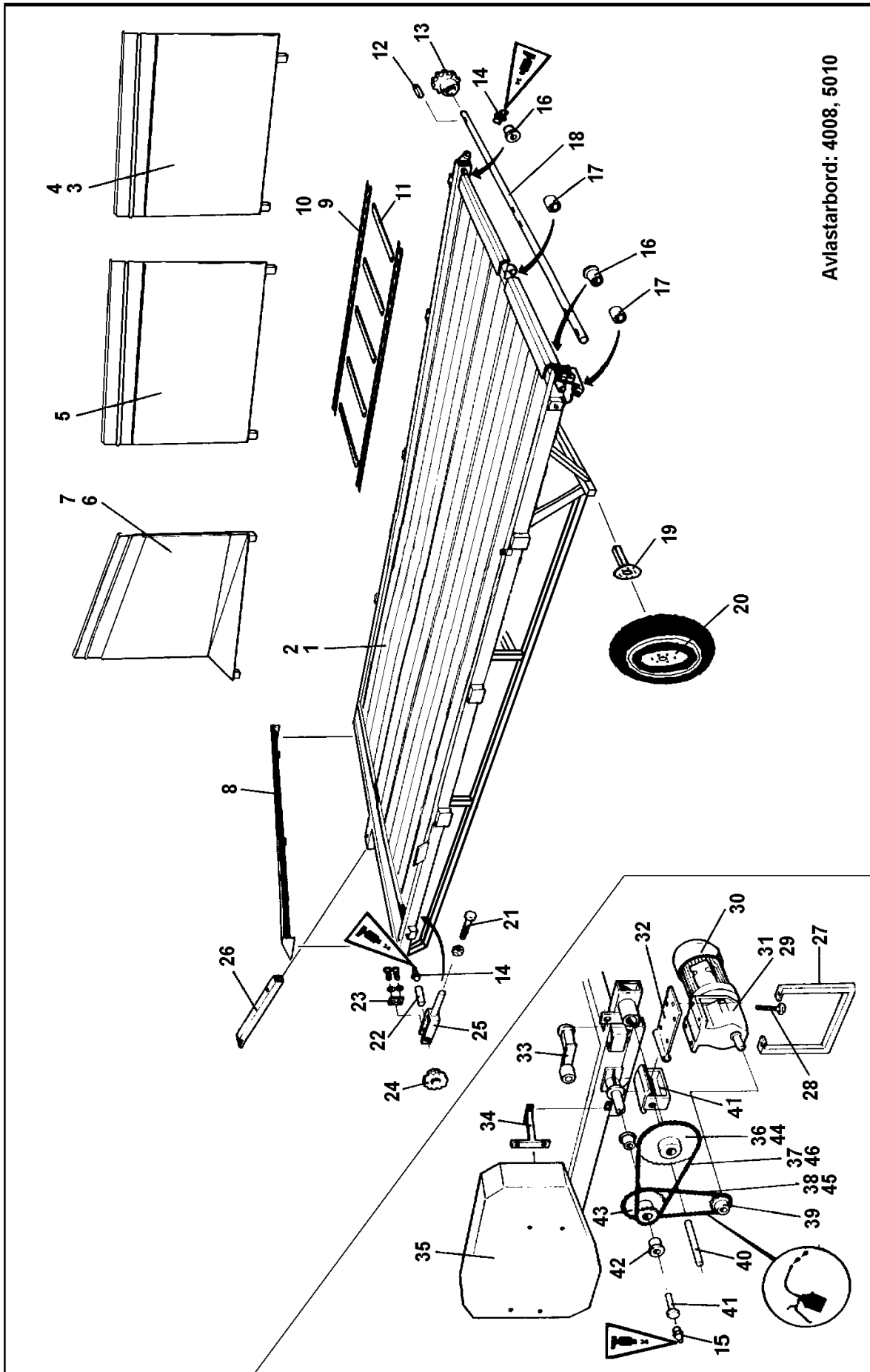
10.2 AVLASTARBORD: 2706, 3508



Avlastarbord: 2706, 3508

Pos	Art.nr	Benämning	Anm. Note	Antal 2706	Antal 3508
1	12468	Avlastarbord 6m	Inkl. axel, kedja, kedjehjul	1	-
2	12467	Avlastarbord 8m	Inkl. axel, kedja, kedjehjul	-	1
3	34041	Drivningsläm höger		1	1
4	34036	Drivningsläm vänster		1	1
5	34062	Mellanläm		2	4
6	34061	Vinkelläm höger		1	1
7	34060	Vinkelläm vänster		1	1
8	441396	Vändskydd		1	1
9	441384	Kohlswa kedja	192 länk	4	-
10	441383	Kohlswa kedja	258 länk	-	4
11	441475	Medbringare		38	52
12	00726	Kil	14x9x60	4	4
13	33961	Kedjehjul		4	4
14	00407	Smörjnippel	M10x1 Rak	8	8
15	00408	Smörjnippel	M6 Rak	1	1
16	261852	Glidlager		2	2
17	261853	Glidlager		2	2
18	33958	Drivaxel		1	1
19	33954	Hjulaxeltapp		2	2
20	02439	Hjul	10.0/80-12	2	2
21	441397	Spännskruv		4	4
22	441391	Axel		4	4
23	441392	Låsklack		4	4
24	441449	Vändhjul		4	4
25	441385	Spännbygel		4	4
26	35096	Dragbalk		1	1
27	441500	Växelskydd		1	1
28	09650	Ställskruv	M16x100 Helgångad	1	1
29	02917	Kuggväxel		1	1
30	02918	Elmotor	3kW	1	1
31	00725	Kil	10x8x50	1	1
32	441430	Motorplatta		1	1
33	232384	Kedjespännare		1	1
34	441486	Fäste skydd		2	2
35	441494	Skydd		1	1
36	34485	Kedjehjul		1	1
37	441495	Kedja	1" 65 länk	1	1
38	441496	Kedja	3/4" 62 länk	1	1
39	46803	Kedjehjul motor		1	1
40	441482	Bryggaxel		1	1
41	441489	Hålskruv		1	1
42	261855	Glidlager		2	2
43	441478	Kedjehjul		1	1
44	00726	Kil	14x9x60	1	1
45	02561	Kopplingslänk böjd	3/4"	1	1
46	231791	Kopplingslänk rak	1"	1	1

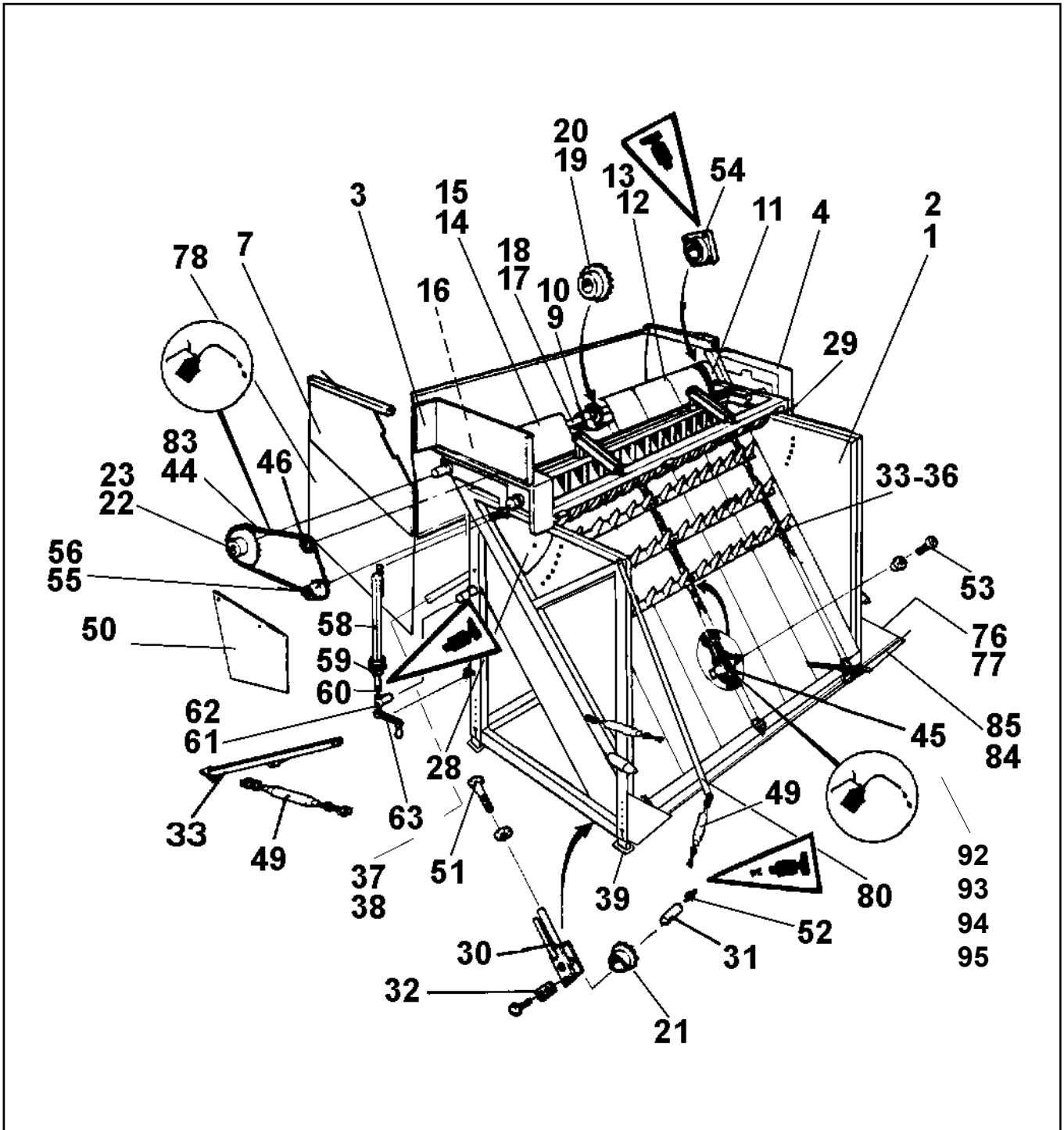
10.3 AVLASTARBORD: 4008, 5010



Avlastarbord: 4008, 5010

Pos	Art.nr	Benämning	Anm. Note	Antal 4008	Antal 5010
1	12475	Avlastarbord 8m	Inkl. axel, kedja, kedjehjul	1	-
2	12476	Avlastarbord 10m	Inkl. axel, kedja, kedjehjul	-	1
3	34041	Drivningsläm höger		1	1
4	34036	Drivningsläm vänster		1	1
5	34062	Mellanläm		4	6
6	34061	Vinkelläm höger		1	1
7	34060	Vinkelläm vänster		1	1
8	34058	Vändskydd		1	1
9	441383	Kohlswa kedja	258 länk	4	-
10	46742	Kohlswa kedja	328 länk	-	4
11	46725	Medbringare		52	66
12	00726	Kil	14x9x60	4	4
13	33961	Kedjehjul		4	4
14	00407	Smörjnippel	M10x1 Rak	8	8
15	00408	Smörjnippel	M6 Rak	1	1
16	261852	Glidlager		2	2
17	261853	Glidlager		2	2
18	33970	Drivaxel		1	1
19	34079	Hjulaxeltapp		2	2
20	02925	Hjul	10.0/75-15.3	2	2
21	441397	Spännskruv		4	4
22	441391	Axel		4	4
23	441392	Låsklack		4	4
24	441449	Vändhjul		4	4
25	441385	Spännbygel		4	4
26	35096	Dragbalk		1	1
27	441500	Växelskydd		1	1
28	09650	Ställskruv	M16x100 Helgängad	1	1
29	02917	Kuggväxel		1	1
30	02920	Elmotor	4kW	1	1
31	00725	Kil	10x8x50	1	1
32	441430	Motorplatta		1	1
33	232384	Kedjespännare		1	1
34	441486	Fäste skydd		2	2
35	441494	Skydd		1	1
36	34485	Kedjehjul		1	1
37	441495	Kedja	1" 65 länk	1	1
38	441496	Kedja	3/4" 62 länk	1	1
39	46803	Kedjehjul motor		1	1
40	441482	Bryggaxel		1	1
41	441489	Hålskruv		1	1
42	261855	Glidlager		2	2
43	441478	Kedjehjul		1	1
44	00726	Kil	14x9x60	1	1
45	02561	Kopplingslänk böjd	3/4"	1	1
46	231791	Kopplingslänk rak	1"	1	1

10.4 DOSERARE BREDD 2,3 OCH 2,7M



Pos	Art.nr	Benämning	Anm. Note	Antal B2,3m	Antal B2,7m
1	12496	Stativ		1	-
2	12497	Stativ		-	1
3	441805	Skyddslock vevsida		1	1
4	441807	Skyddslock drivsida		1	1
5	441809	Avrivarfäste vevsida		1	1
6	441812	Avrivarfäste drivsida		1	1
7	22708	Vindskydd	Vänster	1	1
8	22709	Vindskydd	Höger		
9	441855	Stödlagerfäste		1	1
10	00586	Lager	SYF 50 TF	1	1
11	46779	Axelskydd nr1		1	1
12	33905	Axelskydd nr2		1	-
13	34015	Axelskydd nr2		-	1
14	34023	Axelskydd nr3		1	-
15	34016	Axelskydd nr3		-	1
16	46790	Axelskydd nr4		1	1
17	441839	Drivaxel		1	-
18	34035	Drivaxel		-	1
19	441849	Kedjehjul		3	3
20	00726	Kil	14x9x60	3	3
21	441850	Kedjehjul		3	3
22	441851	Kedjehjul		2	2
23	00727	Kil	14x9x40	2	2
24	441917	Stabilisatorrör		1	1
25	441963	Fäste stabilisatorrör		1	1
26	02057	Stjärnvred	M12x22	1	1
27	441927	Fäste skydd		2	2
28	441951	Sidoplåt	Vänster	1	1
29	441952	Sidoplåt	Höger	1	1
30	441385	Spännbygel		3	3
31	441391	Gaffeltapp		3	3
32	441392	Låsklack		3	3
33	441798	Medbringare		17	-
34	441800	Medbringare	Med rensjärm	1	-
35	12443	Medbringare		-	17
36	12444	Medbringare	Med rensjärm	-	1
37	34039	Hasplåt		1	-
38	34040	Hasplåt		-	1
39	34043	Stödben		4	4
40	441962	Rör för vindskydd		3	-
41	46792	Rör för vindskydd		-	3
42	02156	Vindskydd		1	-
43	02157	Vindskydd		-	1
44	232100	Kedja		2	2
45	232110	Transportörkedja		3	3
46	232390	Spännhjul		2	2
47	02915	Snäckväxel		1	1

48	02916	Elmotor	2,2kW	1	1
49	251291	Vantskruvar		4	4
50	441854	Sidoplåtar	Förlängning	2	2
51	441397	Spännskruv		3	3
52	00407	Smörjnippel		8	8
53	09633	Skruv	Insex M6x20	216	216
54	00578	Lager	FY 50 TF	2	2
55	441840	Kedjehjul		2	2
56	00724	Kil	8x7x40	2	2
57	00728	Kil	40x12x8	2	2
58	34027	Justeringsarm		1	1
59	441833	Mutter		1	1
60	441835	Justerskruv		1	1
61	441836	Vevlager		1	1
62	261856	Glidlager		2	2
63	02587	Spärrnyckel		1	1
64	441825	Avrivarram		1	-
65	34029	Avrivarram		-	1
66	441830	Avrivarkam		1	-
67	12445	Avrivarkam		-	1
68	441827	Excenteraxel		2	2
69	441939	Parallellstag		4	4
70	441940	Axel		4	4
71	441826	Avrivarplåt		16	19
72	00580	Lager	6205-2Z	4	4
73	00579	Lager	2205E-2RS	2	2
74	441941	Bricka		2	2
75	441938	Lagerbussning		4	4
76	33994	Uppsamlingslåda		1	-
77	34045	Uppsamlingslåda		-	1
78	22710	Vindskydd vänster	Förlängning	1	1
79	22711	Vindskydd höger	Förlängning	1	1
80	46799	Dragstag		2	2
81	46793	Spillskydd		2	-
82	46798	Spillskydd		-	2
83	231797	Kopplingslänk	Rak 3/4"	2	2
84	34054	Justerplåt		2	-
85	34055	Justerplåt		-	2
86	46800	Benlås		4	4
87	5435012	Förstärkare		1	1
88	5435013	Fotocell (sändare)	LT	1	1
89	5435014	Fotocell (mottagare)	LR	1	1
90	00681	Spännstift		2	2
91	441950	Axel		2	2
92	232113	Befästningslänk		1	1
93	232111	Kopplingslänk		1	1
94	232112	Innerlänk		1	1
95	232115	Halvlänk		1	1