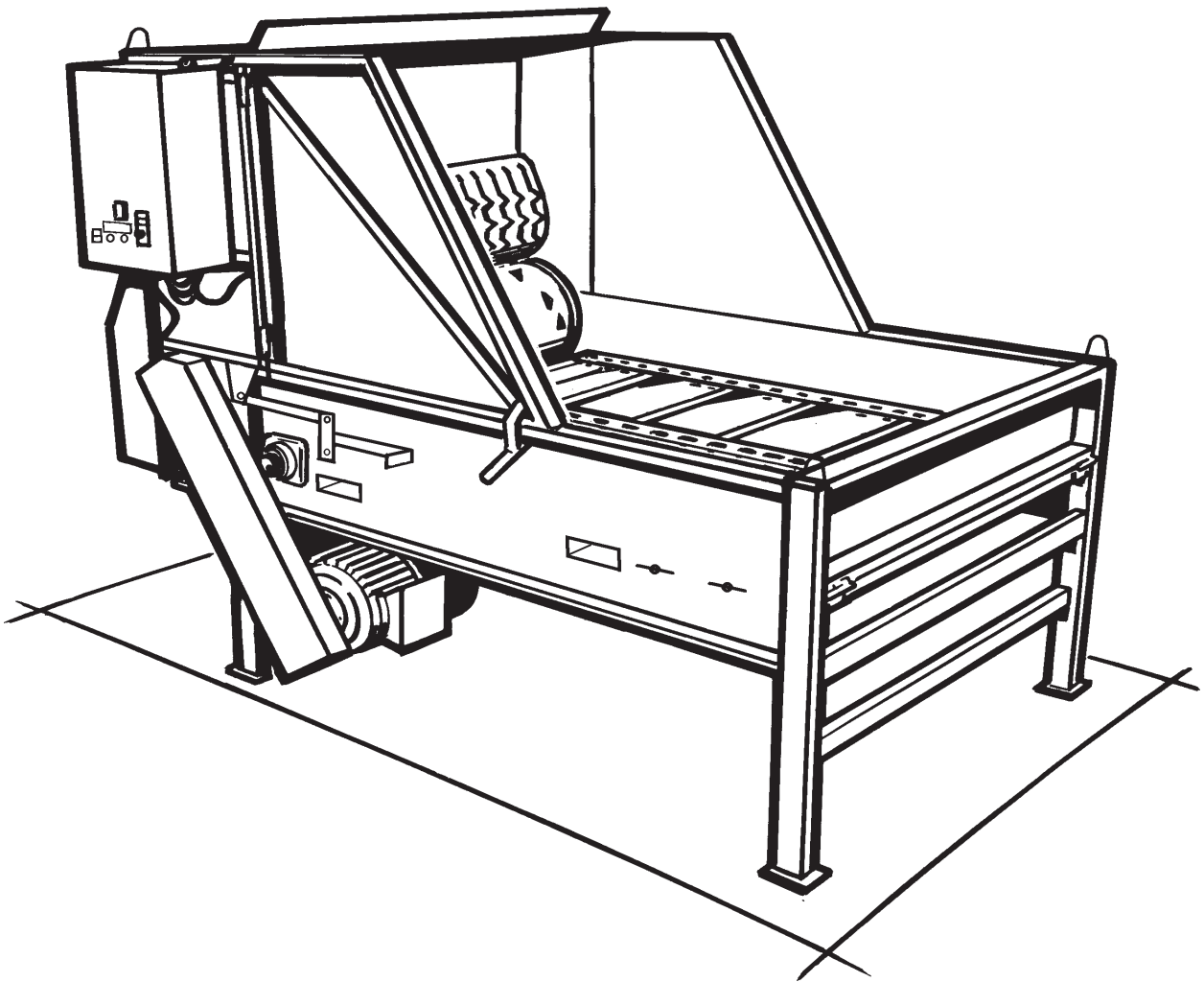


# VESTMEK BALSNIITARE BS 2000

Art. nr. 12010  
1000 r/m, 10-Kantig knivtrumma



REKORDVERKEN Sweden AB  
Öttum

SE-535 92 KVÄNUM

Tel. +46(0)511-37 01 00 Fax. +46(0)511-37 00 07

# 1. FÖRORD



## 1.1. Bäste kund

Denna handbok skall uppfattas som en del av maskinen. Handboken är till för att:

1. Användaren skall förstå hur maskinen fungerar.
2. Användaren och personer som befinner sig i närheten av maskinen Ej skall skadas.
3. Användaren skall utnyttja maskinen maximalt.

Var särskilt noga med att läsa säkerhetsföreskrifterna.

För att maskinen skall fungera på bästa sätt och kunna ge Dig det utbyte Du förväntar Dig måste maskinen skötas och köras enligt instruktionerna i denna handbok.

Om det är något Du inte förstår eller tvekar inför, kontakta Er maskinförsäljare eller ring gärna oss, så kan vi tillsammans reda ut problemen.

**REKORDVERKEN Sweden AB**

## 1.2. Användningsområden

Maskinen är avsedd att snitta och sönderdela rundbalar, fyrkantbalar och block av hö, halm eller ensilage i dimensioner;

Rundbal: Max Ø160 cm, bredd: 120 cm.

Fyrkantbal: L x B x H: 160 x 120 x 90 cm.

Block: L x B x H: 160 x 120 x 90 cm

Inga ändringar får göras i elskåpet, förutom de original tillbehör som finns för komplettering.

Vid körning av maskinen ska hörselskydd användas. Vid service av maskinen ska skyddshandskar användas.

## 1.3. Garanti

Garantin gäller under förutsättning att maskinen sköts, underhålls och används enligt instruktionerna i denna handbok. Garantin gäller vidare endast om maskinen används till det den är avsedd för samt endast vid vad som kan anses vara normala driftförhållanden.

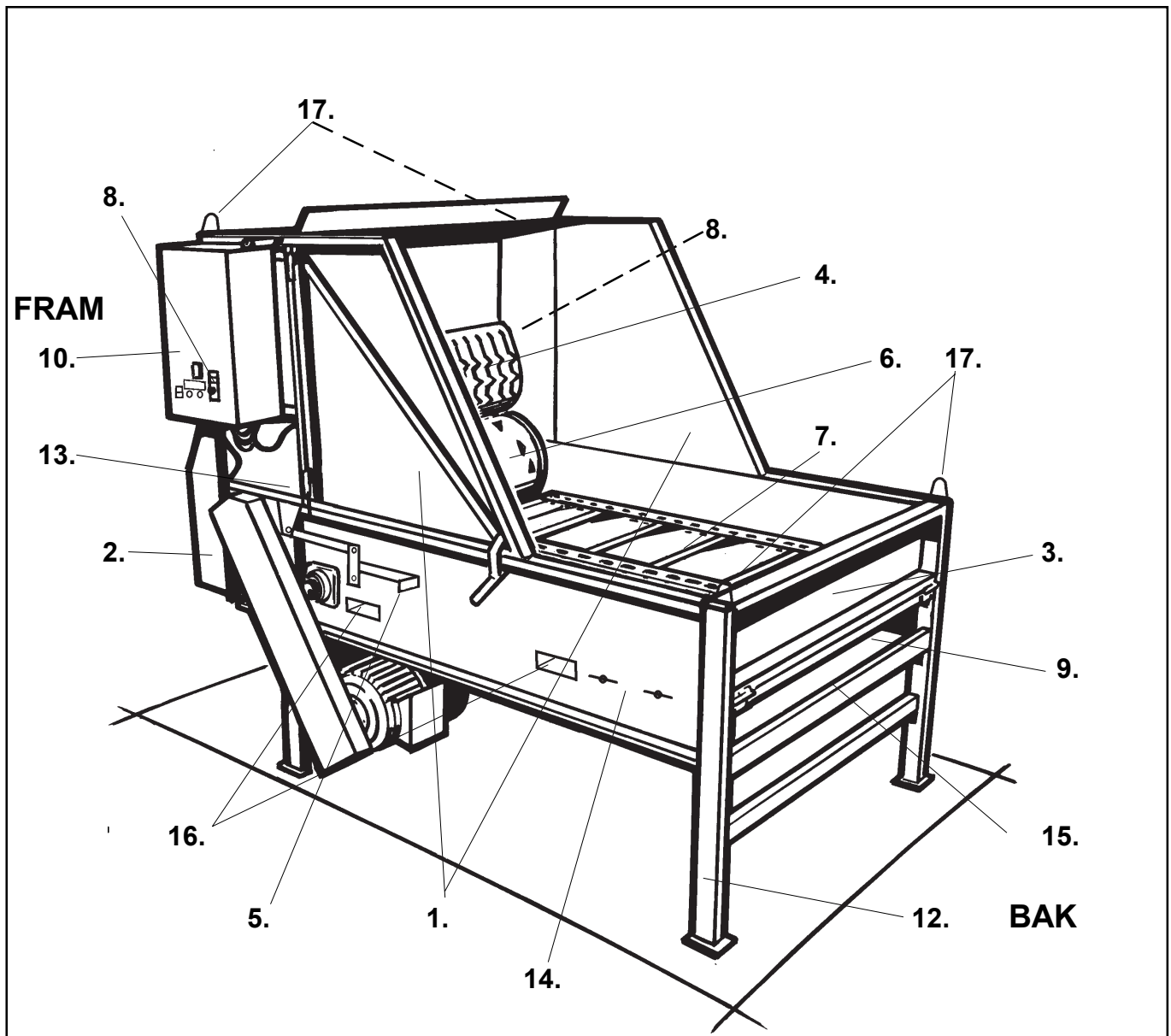
Leverantören åtager sig att byta ut de delar som under garantitiden går sönder. För att garantin ska gälla måste alla reservdelar i maskinen ersättas med original reservdelar.

Se i övrigt Rekordverken Sweden AB:s garantivillkor.

## 2. INNEHÅLLSFÖRTECKNING

<b>Innehåll</b>	<b>Sid.</b>
<b>1. Förord</b>	1
1.1. Bäste kund	
1.2. Användningsområden	
1.3. Garanti	
<b>2. Innehållsförteckning</b>	2
<b>3. Maskinens delar</b>	3
<b>4. Säkerhetsregler</b>	4
4.1. Maskinens säkerhetsskyltar	
4.2. Säkerhetsföreskrifter vid drift	
4.3. Säkerhetsföreskrifter vid service	
<b>5. Manöverorgan</b>	5
5.1. Maskinens elskåp	
5.2. Elskåpets funktion	
5.3. Nödstopp	
<b>6. Maskinens funktion</b>	6
6.1. Installation	
6.1.1. Uppställning	
6.1.2. Elanslutning	
6.1.3. Provkörning av maskinen	
6.2. Körning av maskinen	
6.3. Justering av matning	
6.4. Åtgärder vid extrema balar	
6.4.1. Åtgärd vid mycket tunga balar med låg TS-halt	
6.4.2. Åtgärd vid frusna balar med låg TS-halt	
<b>7. Skötsel och underhåll</b>	8
7.1. Kontroll efter 50 körda balar	
7.2. Kontroll av knivarna	
7.3. Vända / Byta knivar	
7.4. Rengöring av elmotorer	
7.5. Rengöring av bottenskiva	
7.6. Rengöring av övre vals	
7.7. Justering av matarkedjans spänning	
7.8. Kontroll av elutrustning	
7.9. Remspänning	
7.10. Smörjschema	
<b>8. Teknisk data</b>	11
<b>9. Tillbehör</b>	11
9.1. Kringutrustning för olika planlösningssidéer	
9.1.1. Sidotransportör ST 13	
9.1.2. Lyfttransportör LT 40	
9.1.3. Anslutningsplåtar	
9.1.4. Buffertbord BB 40	
9.1.5. Förhöjningsstativ FS 8	
9.2. Extra utrustning för speciella ändamål	
9.2.1. Varvtalsvakt och Rostfria knivar	
9.2.2. Remtransmission 1500 rpm	
9.2.3. Remtransmission - snabbomställning	
9.2.4. Belastningsvakt	
9.2.5. Externt stopp	
<b>10. El. scheman</b>	13
<b>11. Reservdelslista</b>	22

### 3. MASKINENS DELAR



- |    |  |     |                               |
|----|--|-----|-------------------------------|
| 1. | Sidoluckor (2st)                                     | 10. | Elskåp                        |
| 2. | Främre lucka (Skydd över utlopp.)                    | 11. | Skvättplåt                    |
| 3. | Bakre lucka  | 12. | Ben (justerbara)              |
| 4. | Övre vals  | 13. | Maskinskytt                   |
| 5. | Justerspak för övre vals                             | 14. | Justering matarkedja          |
| 6. | Knivtrumma   | 15. | Sprint som håller bottenskiva |
| 7. | Matarkedja   | 16. | Gaffeltruckkanaler            |
| 8. | Nödstoppsbrytare (1 st monterad på vardera långsida) | 17. | Lyftöglor                     |
| 9. | Bottenskiva  |     |                               |

## 4. SÄKERHETSREGLER

### 4.1. Maskinens säkerhetsskyltar



Ovanstående dekal är anbringad på bakre och främre lucka.



Ovanstående dekal är anbringad på sidoluckorna och främre lucka.

### 4.2. Säkerhetsföreskrifter vid drift

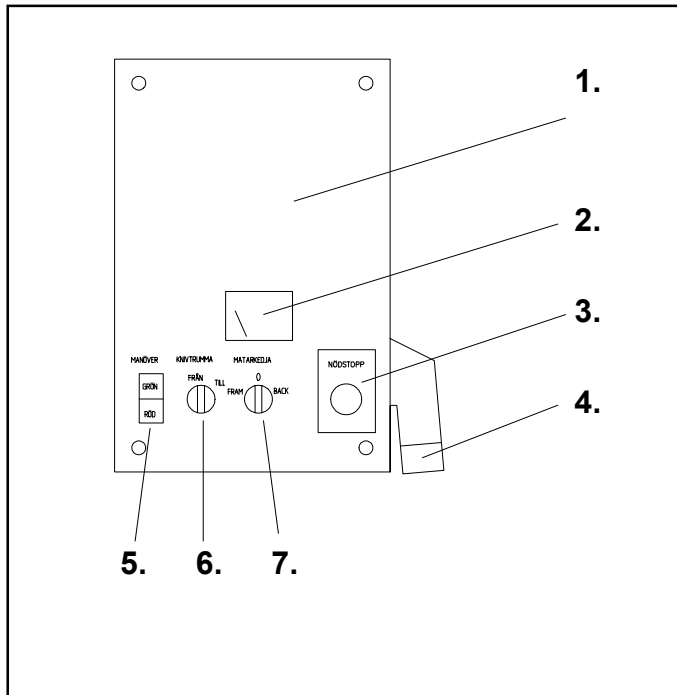
- ! Håll barn och andra obehöriga borta från maskinen.
- ! Vistas aldrig bakom maskinen.
- ! För aldrig in någon kroppsdel under främre lucka.
- ! Främre lucka skall alltid vara stängd och låst med 2 st M8 x 20-skruv och mutter.
- ! Var uppmärksam på knivtrummans efterrotation efter avslutad snittning.
- ! Använd hörselskydd.
- ! Nödstoppbrytare finns placerade 1 st på vardera långsida.

### 4.3. Säkerhetsföreskrifter vid service

- ! Bryt strömförsörjningen till maskinen genom att lossa stickproppen från elintaget.
- ! Använd alltid skyddshandskar.

## 5. MANÖVERORGAN

### 5.1. Maskinens elskåp



1. Elskåp
2. Amperemätare
3. Nödstoppsbrytare
4. Elintag
5. Manöverström
6. Omkopplare knivtrumma
7. Omkopplare matarkedja

### 5.2. Elskåpets funktion

Manöverström:

1. Vid tryck på *GRÖN* knapp kopplas manöverströmmen till.
2. Vid tryck på *RÖD* knapp kopplas manöverströmmen från.

Knivtrumma:

- |  |   |
|--|---|
| <ol style="list-style-type: none"> <li>1. Från läge <i>FRÅN</i> till läge <i>TILL</i></li> <li>2. Från läge <i>TILL</i> till läge <i>FRÅN</i></li> </ol> | <p>Knivtrumman startar i Y-läge i 10±2 sek. Därefter startar D-läge, övre valsen samt matarkedjan om matarkedja står i läge <i>FRAM</i>.</p> <p>Knivtrumman och övre valsen stannar utan fördröjning, och om matarkedjan går i läge <i>FRAM</i> stannar även den.</p> |
|--|---|

Matarkedja:

- |  |   |
|--|---|
| <ol style="list-style-type: none"> <li>1. Från läge <i>0</i> till läge <i>FRAM</i></li> <li>2. Från läge <i>0</i> till läge <i>BACK</i></li> </ol> | <p>Matarkedjan startar framåt, endast om knivtrumman går i D-läge.</p> <p>Matarkedjan backar.</p> |
|--|---|

## 5. MANÖVERORGAN forts.

### 5.3. Nödstopp

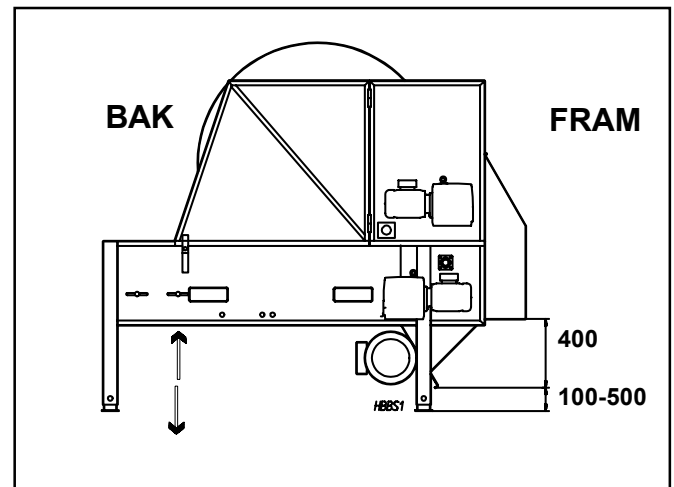
Maskinen är utrustad med 2 st nödstoppsbrytare. Dessa är placerade på varsin långsida. Den ena är placerad på elskåpet, och den på motstående sida är placerad till vänster under den övre snäckväxelmotorn.

## 6. MASKINENS FUNKTION

### 6.1. Installation

#### 6.1.1. Upställning

De fyra benen kan regleras i höjdled. Kontrollera att maskinen står stadigt samt att den står i våg.

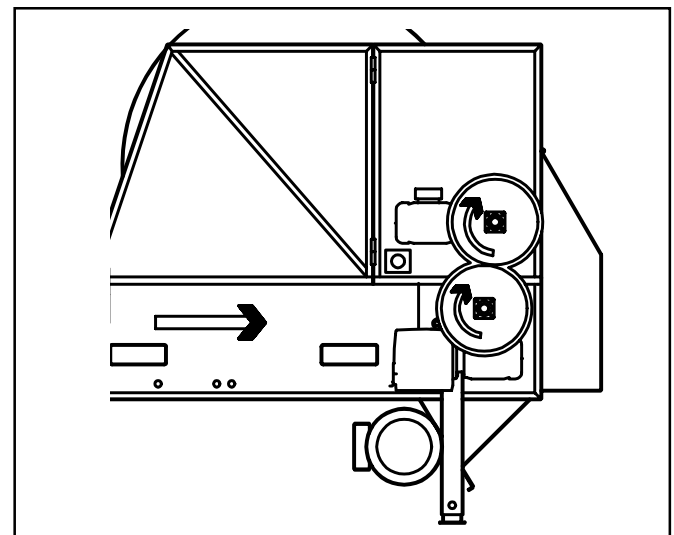


#### 6.1.2. Elanslutning

Anslut ström till maskinen. Använd en kabel med nollledare och stickpropp 32 A. Erforderlig säkring 32 A Trög.

#### 6.1.3. Provkörning av maskinen

Kontrollera att maskinens rörliga delar roterar enligt vidstående bild.



## 6.MASKINENS FUNKTION forts.

### 6.2. Körning av maskinen

1. Ta bort plast, snören eller nät från balen.
2. Öppna någon av sidluckorna eller bakre lucka för att lasta i balen.
3. Lasta alltid balen enligt bild.  
OBS! Knivtrumman skall vara fri från balen.
4. Stäng alla luckor. Maskinen går Ej att starta annars.
5. Tryck på manöverströmknappen (*GRÖN*).
6. Vrid omkopplaren till knivtrumman till läge *TILL*, samt ställ omkopplaren till matarkedjan i läge *FRAM*. Maskinen börjar snitta balen.
7. När Du Ej önskar snitta mer av balen, vrid matarkedjans omkopplare till läge *0*. Vänta tills knivtrumman går fritt, innan Du vrider knivtrummans omkopplare till läge *FRÅN*.

Om knivtrumman vid start eller återstart ej orkar igång skall balen backas ifrån knivtrumman. Vrid då matarkedjans omkopplare till läge *BACK*

Främre lucka och sidluckor är försedda med lägesbrytare så att när någon av dessa luckor öppnas bryts manöverströmmen och alla motorer stannar.

För att starta igen, stäng alla luckor och tryck på manöverström. Efter körning av fuktigt material bör maskinen rengöras från rester för att undvika mögel. Undre bottenskiva skall rengöras genom att dra ut skivan helt. Se 7.Skötsel och under-

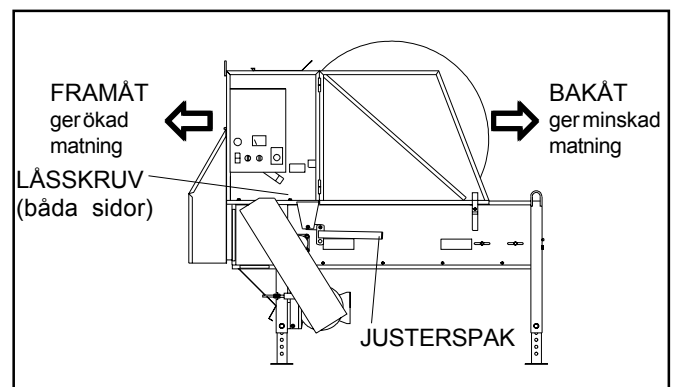
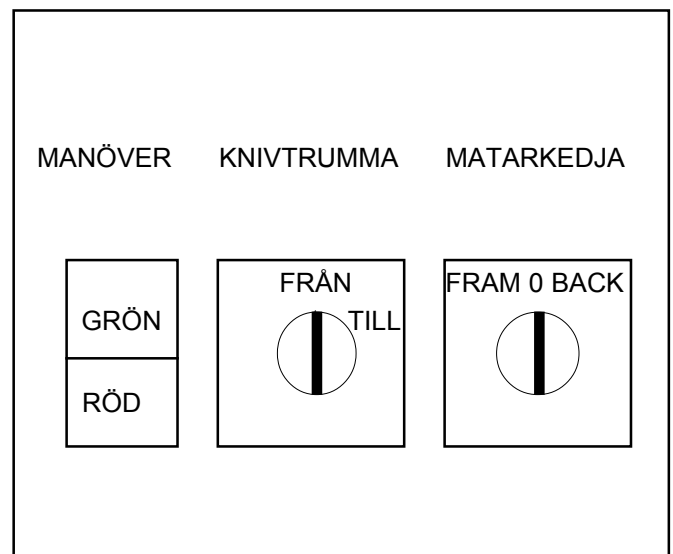
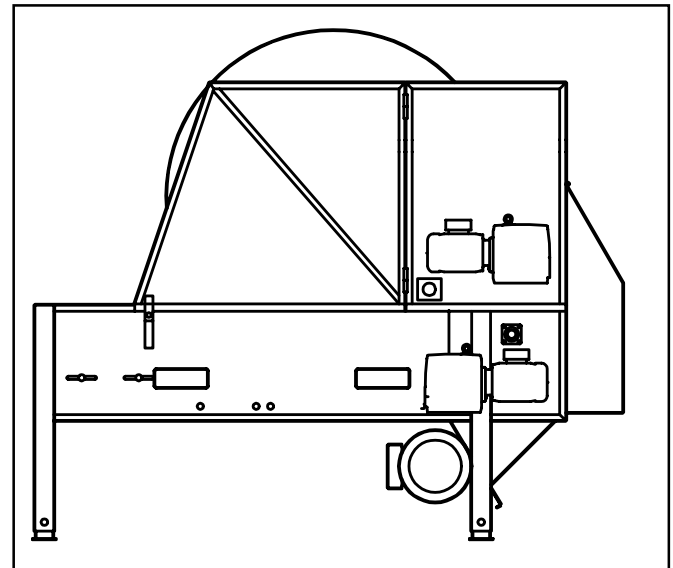
håll.

### 6.3. Justering av matning

Genom att flytta den övre valsen framåt eller bakåt kan matningen justeras.

Gör så här:

1. Släpp låsskruvarna som håller den övre valsen.
2. Genom att ändra justerspakens läge flyttas den övre valsen och maskinens överdel:
  - För justerspaken uppåt för ökad matning.
  - För justerspaken nedåt för minskad matning.
3. Dra fast låsskruvarna.



## 6. MASKINENS FUNKTION forts.

### 6.4. Åtgärder vid extrema balar

#### 6.4.1. Åtgärd vid mycket tunga balar med låg TS-halt

Vid mycket tunga balar med låg TS-halt kan man behöva sänka balsnittaren i bakkant för att balen lättare skall rotera.

#### 6.4.2. Åtgärd vid frusna balar med låg TS-halt

Vid frusna balar med låg TS-halt kan man behöva höja balsnittaren i bakkant för att balen bättre skall ligga an mot knivtrumman.

## 7. SKÖTSEL OCH UNDERHÅLL

### 7.1. Kontroll efter 50 körda balar

Kontroll och efterdragning av maskinens samtliga skruvar göres efter 50 körda balar. M8-skruvarna till knivfästena på knivtrumman skall dras med ett moment av 25,5 Nm.

Samtidigt skall punkterna 7.2., 7.6. och 7.8. nedan göras.

### 7.2. Kontroll av knivarna

Kontrollera dagligen att knivarna i knivtrumman är hela, och att skruvarna mellan knivfäste och knivtrumma är åtdragna. Trasiga knivar kan medföra obalans i knivtrumman med risk för andra följdskador på balsnittaren. Om det kommer in sten och en kniv går av, -leta reda på kniven, -tänk på djuren.

### 7.3. Vända / Byta knivar

Görs vid behov.  
Gör så här:

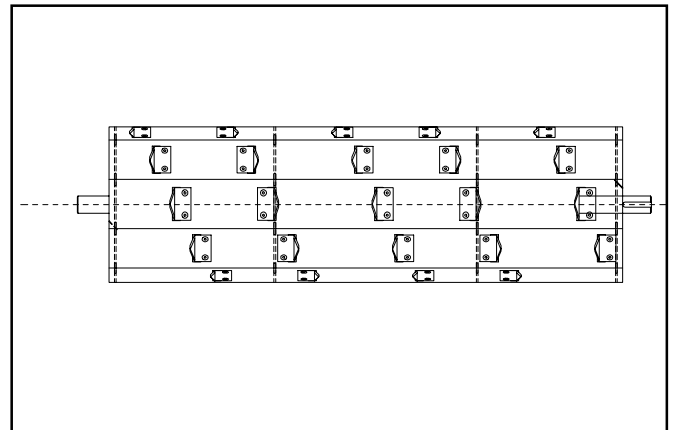
Vändning av knivar:

1. Lossa knivfästet från knivtrumman.
2. Skifta med annan lämplig. (Obs! Du behöver inte ta loss kniven från knivfästet).
3. Skruva fast knivfästet till knivtrumman.

Byte av knivar.

1. Lossa knivfästet från knivtrumman.
2. Kniven lossas från knivfästet.
3. Byt kniv.
4. Fäst kniven vid knivfästet.
5. Skruva fast knivfästet till knivtrumman.

Efter slutförd knivmontering, kontrollera att inga lösa delar har hamnat i trumman.



## 7. SKÖTSEL OCH UNDERHÅLL forts.

### 7.4. Rengöring av elmotorer

Kontrollera dagligen att kylflänsarna och luftintagen på maskinens samtliga elmotorer Ej är tilltäppta.

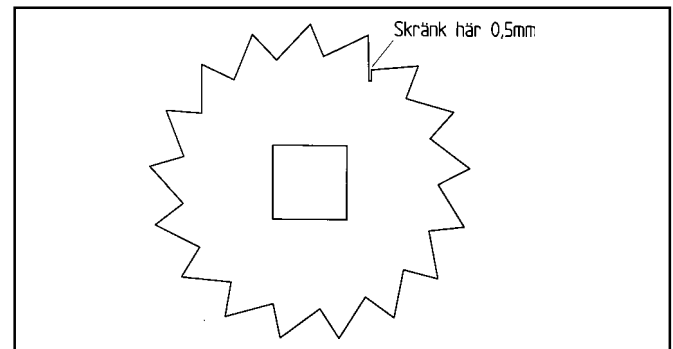
### 7.5. Rengöring av bottenskiva

Bottenskiva rengöres efter körning av fuktigt material, för att undvika mögelbildning.  
Gör så här:

1. Lossa sprinten som håller bottenskiva i läge.
2. Drag ut hela skivan bakåt och rengör. ( Är det omöjligt att dra ut skivan bakåt, exempelvis p.g.a. av platsbrist går det också att dra ut skivan framåt, men se i så fall upp för knivarna.)
3. Skjut in skivan i läge.
4. Lås sprinten.

### 7.6. Rengöring av övre vals

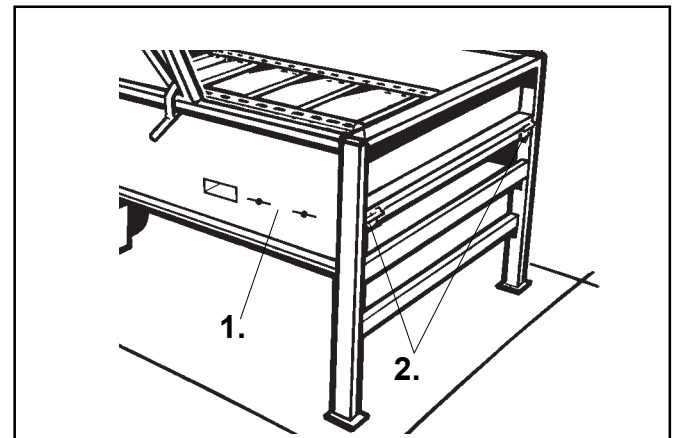
Öppna den gasfjäderupphängda luckan, över utloppet, varje vecka.  
Rensa och tag bort ev. dåligt ensilage samt se till att valsens skivor går lätt och är "lösa" mot spåren.  
Har skivorna tendens att fastna kan detta avhjälpas.  
På varje skiva finns en slits. Om man skränker slitsen med hjälp av en skruvmejsel eller dyl. blir skivan tjockare på detta ställe och håller på så vis rent i spåret.



### 7.7. Justering av matarkedjans spänning

Kontrollera matarkedjans spänning var 100:e bal.  
Gör så här:

1. Släpp skruvarna till släden (4 st).
2. Spänn släden med spännskruvarna (2 st), så att matarkedjan ligger något lätt mot bottenskivan.
3. Dra fast skruvarna till släden.



### 7.8. Kontroll av elutrustning

Kontrollera fortlöpande att brytare till luckor och övrig styrutrustning har rätt funktion, samt att elkablar är hela.

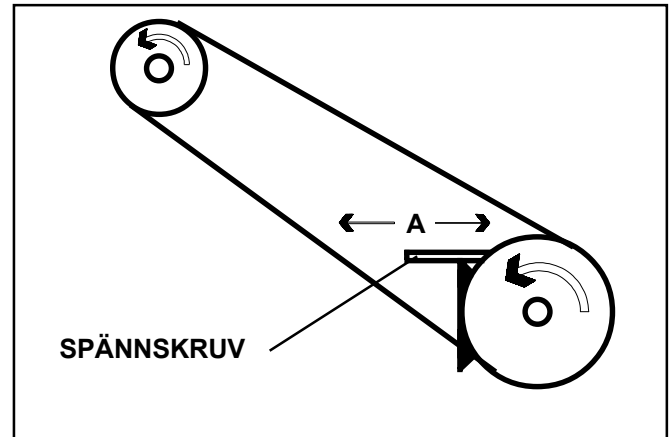
**7. SKÖTSEL OCH UNDERHÅLL forts.**

**7.9. Remspänning**

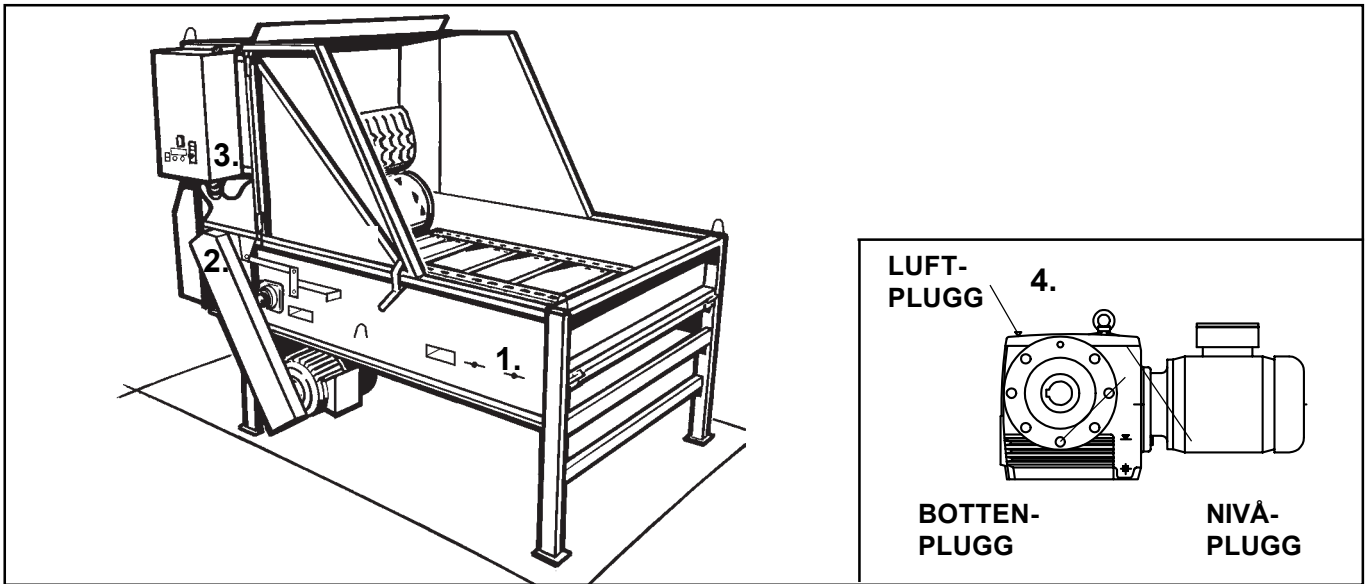
Kontrollera remspänning var 500:e bal.

Gör så här:

1. Demontera skyddet.
2. Spänn remmarna vid A.
3. Montera skyddet.



**7.10. Smörjschema**



Pos.	Benämning	Antal nipplar	Oljety	Intervall
1	Lager matarkedja	6	Fett	500 balar
2	Lager knivtrumma	2	Fett	500 balar
3	Lager övre vals	2	Fett	500 balar
4	Kuggväxelmotorer	---	Syntetisk olja BP Energol SG-XP 220	Kontrollera kuggväxel- oljenivå och byt olja vartannat år. Oljevolym 0,9 L.

## 8. TEKNISK DATA

L x B x H .....	258 x 185 x 196 cm (i bottenläge)
Vikt .....	950 Kg
Balldimensioner .....	Rundbal - max Ø160 cm, och bredd 120 cm
.....	Fyrkantsbal L x B x H: 160 x 120 x 90 cm
Elanslutning .....	Stickpropp 32 A med Nolledare
Elmotor knivtrumma .....	11 kW
Elmotor övre valsen .....	0,75 kW
Elmotor matarkedja .....	0,75 kW
Knivtrumma .....	1000 rpm
Matarkedja .....	3 m/min
Ljudnivå.....	90dB(A)

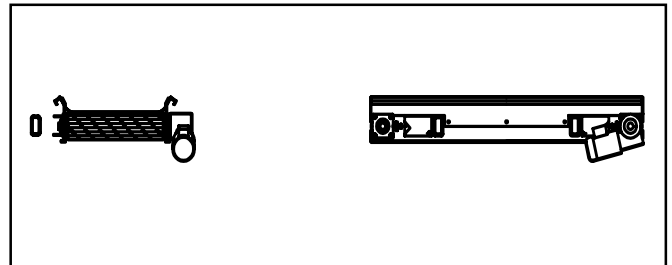
## 9. TILLBEHÖR

### 9.1. Kringutrustning för olika planlösningssidéer

För att få en flexibel anläggning finns flera tillbehör som gör det möjligt till ett antal olika planlösningar.

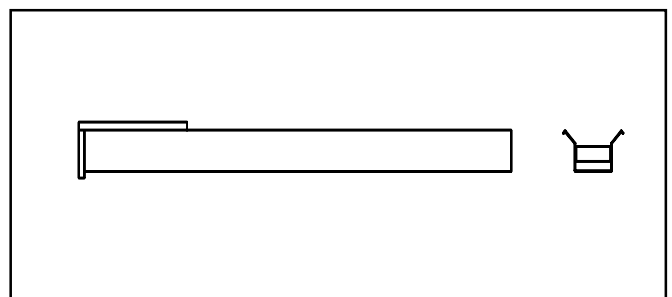
#### 9.1.1. Sidotransportör ST 13

ST 13 är en bandtransportör, driven av en snäckväxelmotor 0,37 kW som samlar materialet till höger eller vänster kant. Enkel att montera och underhålla.



#### 9.1.2. Lyfttransportör LT 40 och LT 60

LT 40 är en bandtransportör, driven av en snäckväxelmotor på 1,5 kW som antingen direkt från balsnittaren eller via sidotransportören kan lyfta materialet till utfodringsvagn eller liknande. Längd 4 m. Med 30° lutning blir lyfthöjden 1,7 m. Bandet är försett med medbringare. Finns även i 6 m's längd, LT 60.



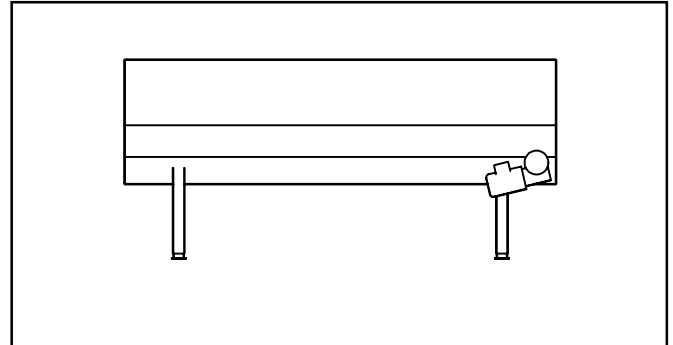
## 9. TILLBEHÖR forts.

### 9.1.3. Anslutningsplåtar

Styrplåtar för anslutning mellan maskin och lyfttransportör.

### 9.1.4. Buffertbord BB 40

BB 40 är ett bord med matarkedja som i sitt kraftiga utförande klarar av att bära upp till 4 ton material som buffert före BS 2000. Bordet kan laddas med rundbalar eller block för att rationellare hantering. Har separerat drivning med snäckväxelmotor på 2,2 kW. Utrustad med lämmar på långsidorna, en hög och en låg. De ställbara benen kan anpassas mot höjden på balsnittaren.



### 9.1.5. Förhöjningsstativ FS 8

Uppallningsstativ med en höjd av 80 cm. Erfodras om balsnittaren BS 2000 ska placeras högre än vad de justerbara benen tillåter, eller när lyfttransportör användes.

Förutom ovanstående standardsortiment offereras och erbjuds andra alternativa tillbehör på begäran. Exempelvis större elcentraler, komplexa system, telfrar och lyftutrustning.

## 9.2. Extra utrustning för speciella ändamål

### 9.2.1 Varvtalsvakt och Rostfria knivar

För L BK godkännande i torr miljö krävs att maskinen utrustas med varvtalsvakt och rostfria knivar. Varvtalsvakten stoppar maskinen om kilrepen skulle börja slira av någon anledning och den rostfria kniven minimerar gnistbildningen om en kniv skulle träffa en sten i balen.

### 9.2.2. Remtransmission 1500 rpm

Det högre varvtalet förkortar snittlängden, vilket kan vara behövt för snittning av balar med hög TS-halt i kombination med datafodervagn.

### 9.2.3. Remtransmission - snabbomställning

För snabbomställning finns s.k. trappstegsskivor för omställning från 1000 - 1500 rpm.

### 9.2.4. Belastningsvakt

Belastningsvakten startar och stoppar matningen för att få en jämnare matning framförallt vid blöta balar då maskinen körs med 1500 rpm.

### 9.2.5. Externt stopp

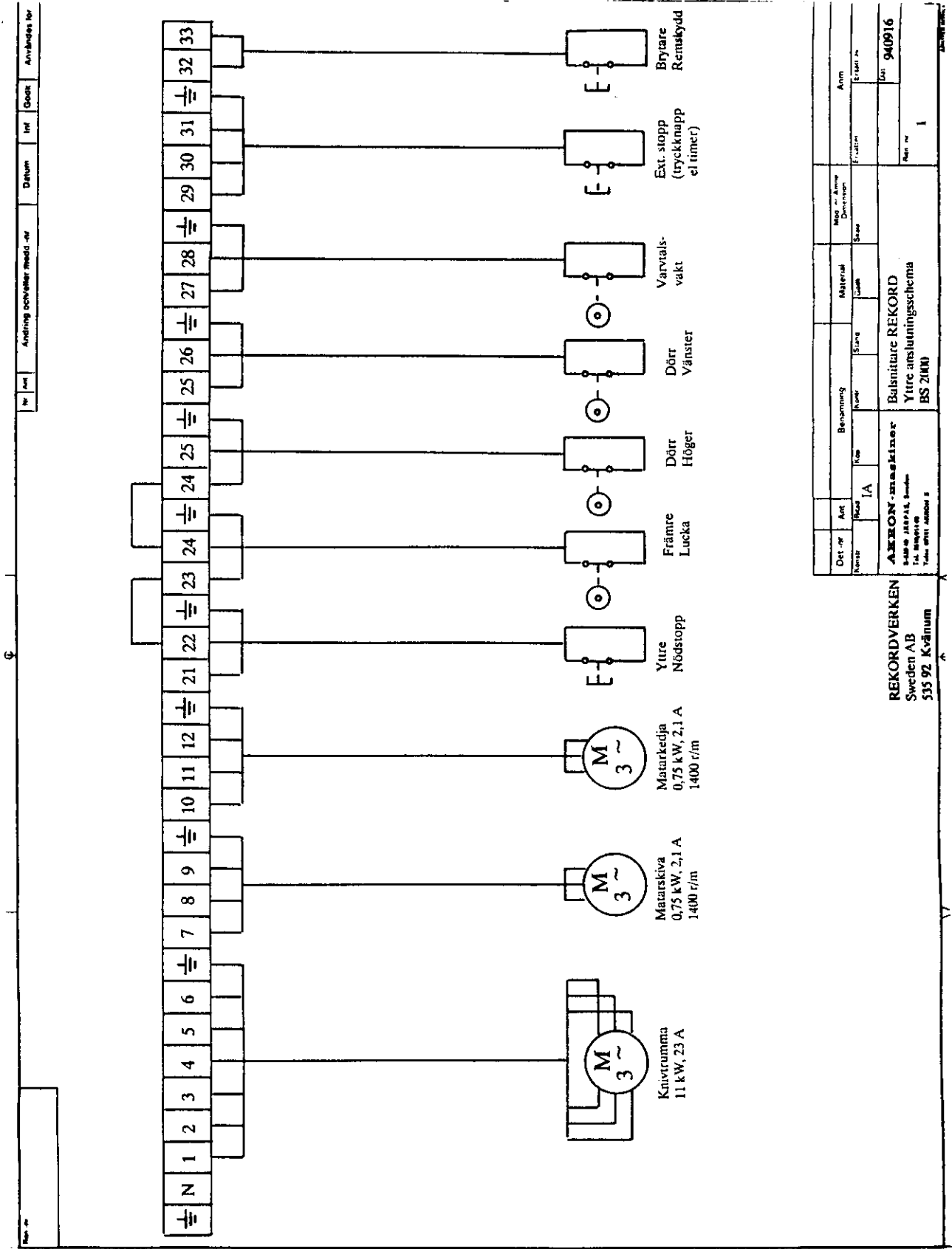
Stoppknapp för att maskinen skall kunna stoppas från t.ex. fodervagnen.

**10. ELSCHEMAN forts.**

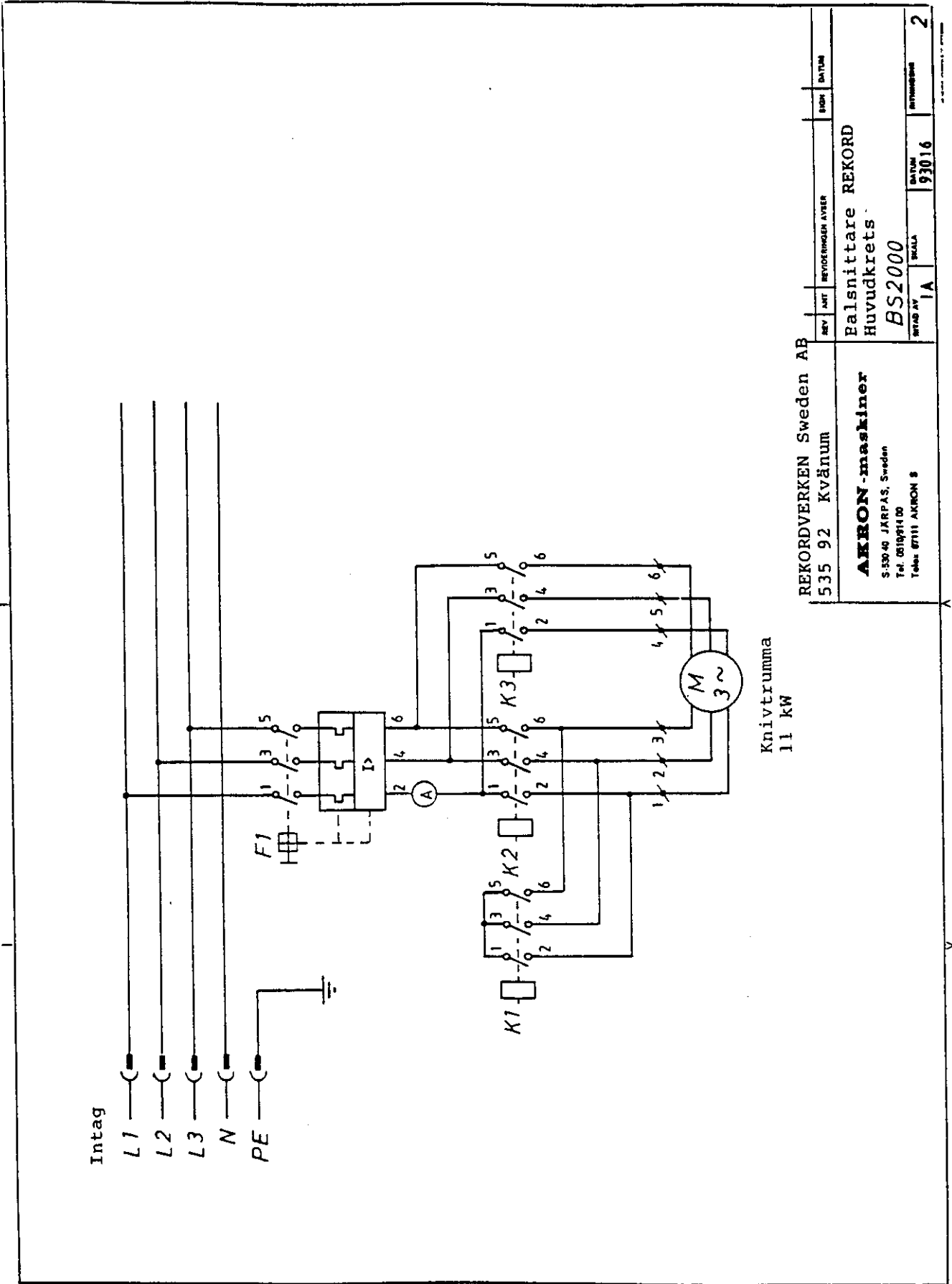
AKRON-maskiner AB 531 04 Järpås  REKORDVERKEN Sweden AB 535 92 Kvänum		<b>APPARATLISTA</b> Apparatskåp Balsnittare 2000 Ritn.nr 941031-9		
Beteckn	Benämning	Fabrikat	Typ	Placer.
K1	Kontaktor	ABB	B12-30-10+11	
K2	Kontaktor	ABB	B16-30-10+01	
K3	Kontaktor	ABB	B16-30-10+11	
K4	Kontaktor	ABB	B9-30-10	
K5	Kontaktor	ABB	B9-30-10+01	
K6	Kontaktor	ABB	B9-30-10+01	
F1	Motorskyddbrytare	ABB	M25-TM25+11	
F2	Motorskyddsbytare	ABB	M25-TM 2,4+11	
F3	Motorskyddsbytare	ABB	M25-TM 2,4+11	
R1	Socketrelä	SCHRACK	3 vx 11-pol 220V AC	
T1	Tiddon	ABB	SK 673001-A	
R2	Socketrelä	SCHRACK	3 vx 11-pol 220V AC	
SM	Strömrelä	Electromatic	SM115	
S	Aut.säkring	Siemens	2A	
	Plintar		6 mm <sup>2</sup> +	
	Plintar		4 mm <sup>2</sup> +	
NS	Nödstop	ABB	CBK	
B1	Omkopplare	Agut	0 1	
B2	Omkopplare	ABB, CBK	Från - Till	
L	Signallampa	ABB, CBK	gul	
	Intag		CII 432-6	Kapsling
B3	Omkopplare	ABB, CBK	Fram-o-Back	

Annan typ och fabrikat kan förekomma.

10. ELSCHEMAN forts.

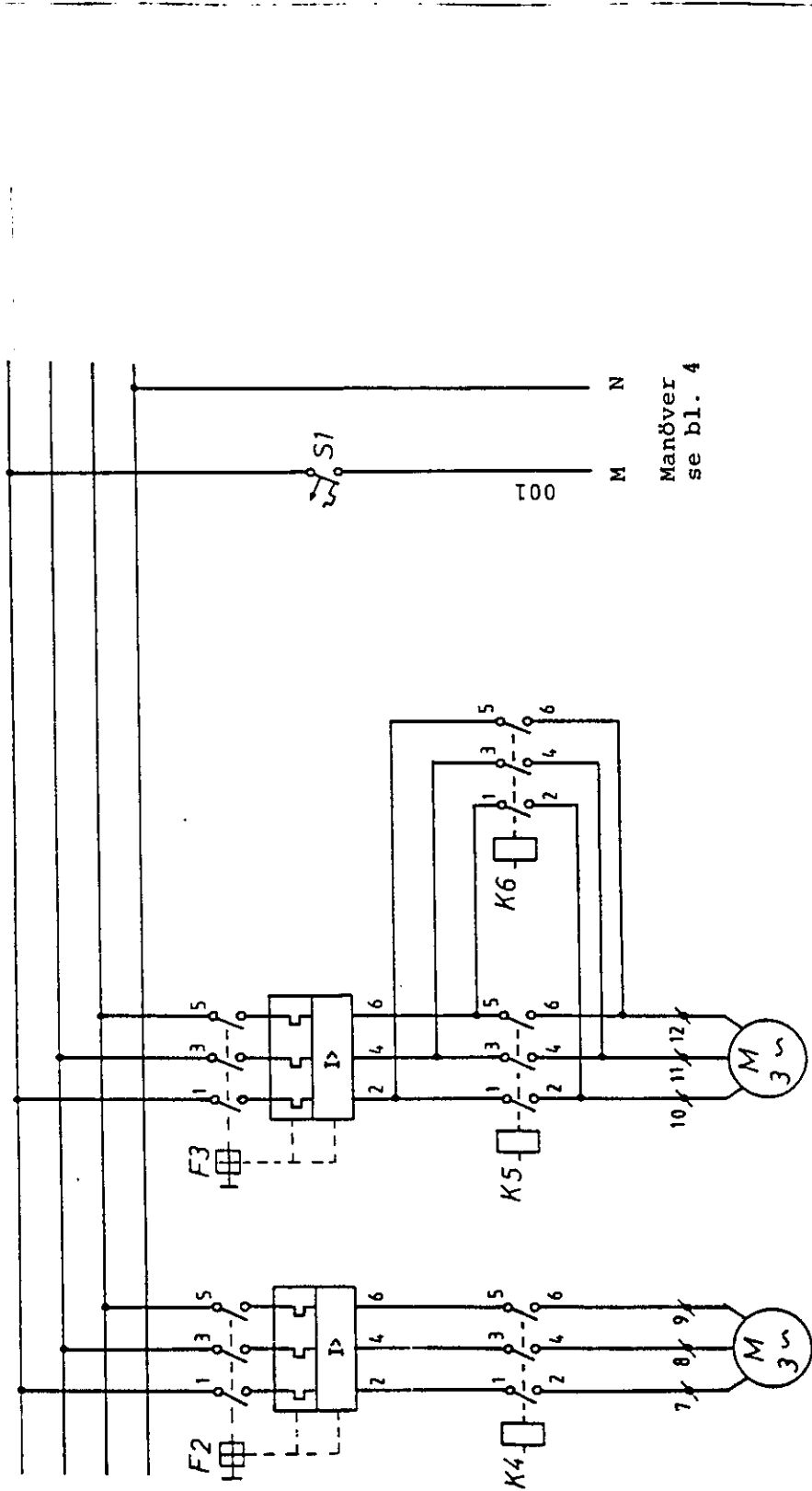


**10. ELSCHEMAN forts.**



REKORDVERKEN Sweden AB		REV	ANT	REVIDERINGEN AVSER	BYG	DATUM
535 92 Kvänum						
<b>AKRON-maskiner</b>		Balsnittare REKORD				
S-530 40 JÄRPAS, Sweden		Huvudkrets				
Tel. 06109511 00		BS2000				
Telefax 07111 AKRON S		BYGAD AV	SKALA	DATUM	BYGGENOMSE	2
		1A		93016		

**10. ELSCHEMAN forts.**



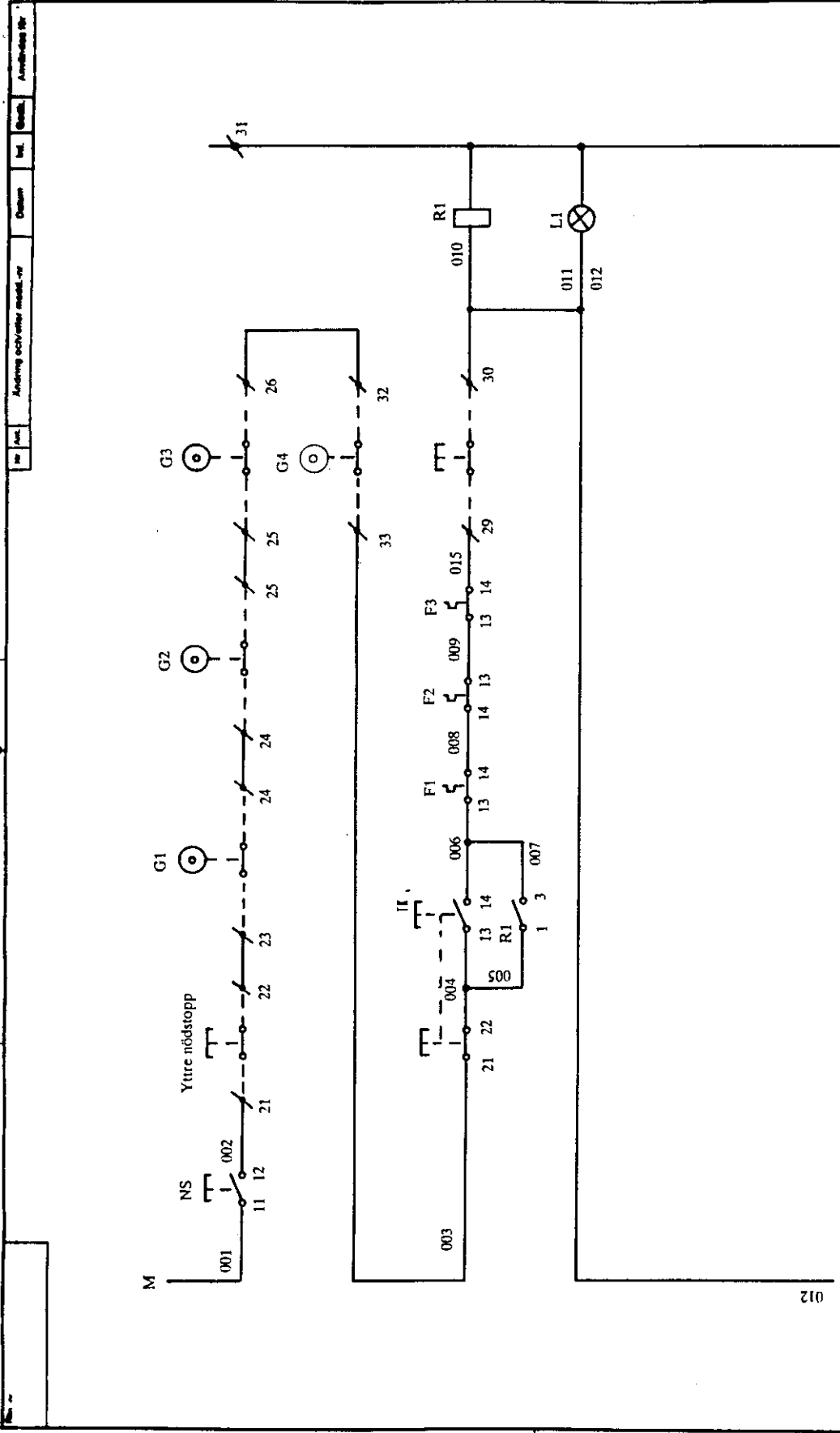
Matakedja  
0,75 kW  
1400 r/m  
2,1 A

Matarskiva  
0,75 kW  
1400 r/m  
2,1 A

Manöver  
se bl. 4

REKORDVERKEN Sweden AB 535 92 Kvännå		REV	AUT	REVIDERERK AVSER	SOCH	DATEM
AKRON-maskiner S-330 40 JÄRPAS, Sweden Tel. 084981400 Telefax 08111 ALERON 3		Balsnittäre REKORD Huvudkrets BS2000			UTGÅVA	930316
					STYCK	3

**10. ELSCHEMAN forts.**



Del nr	Ant	Benämning	Material	Material	Material	Material	Material	Material	Material
001	1	Yttre nödstopp							
002	1	NS							
003	1								
004	1								
005	1								
006	1								
007	1								
008	1								
009	1								
010	1								
011	1								
012	1								
013	1								
014	1								
015	1								
021	1								
022	1								
023	1								
024	1								
025	1								
026	1								
030	1								
031	1								
032	1								
033	1								
034	1								
035	1								
036	1								
037	1								
038	1								
039	1								
040	1								
041	1								
042	1								
043	1								
044	1								
045	1								
046	1								
047	1								
048	1								
049	1								
050	1								
051	1								
052	1								
053	1								
054	1								
055	1								
056	1								
057	1								
058	1								
059	1								
060	1								
061	1								
062	1								
063	1								
064	1								
065	1								
066	1								
067	1								
068	1								
069	1								
070	1								
071	1								
072	1								
073	1								
074	1								
075	1								
076	1								
077	1								
078	1								
079	1								
080	1								
081	1								
082	1								
083	1								
084	1								
085	1								
086	1								
087	1								
088	1								
089	1								
090	1								
091	1								
092	1								
093	1								
094	1								
095	1								
096	1								
097	1								
098	1								
099	1								
100	1								

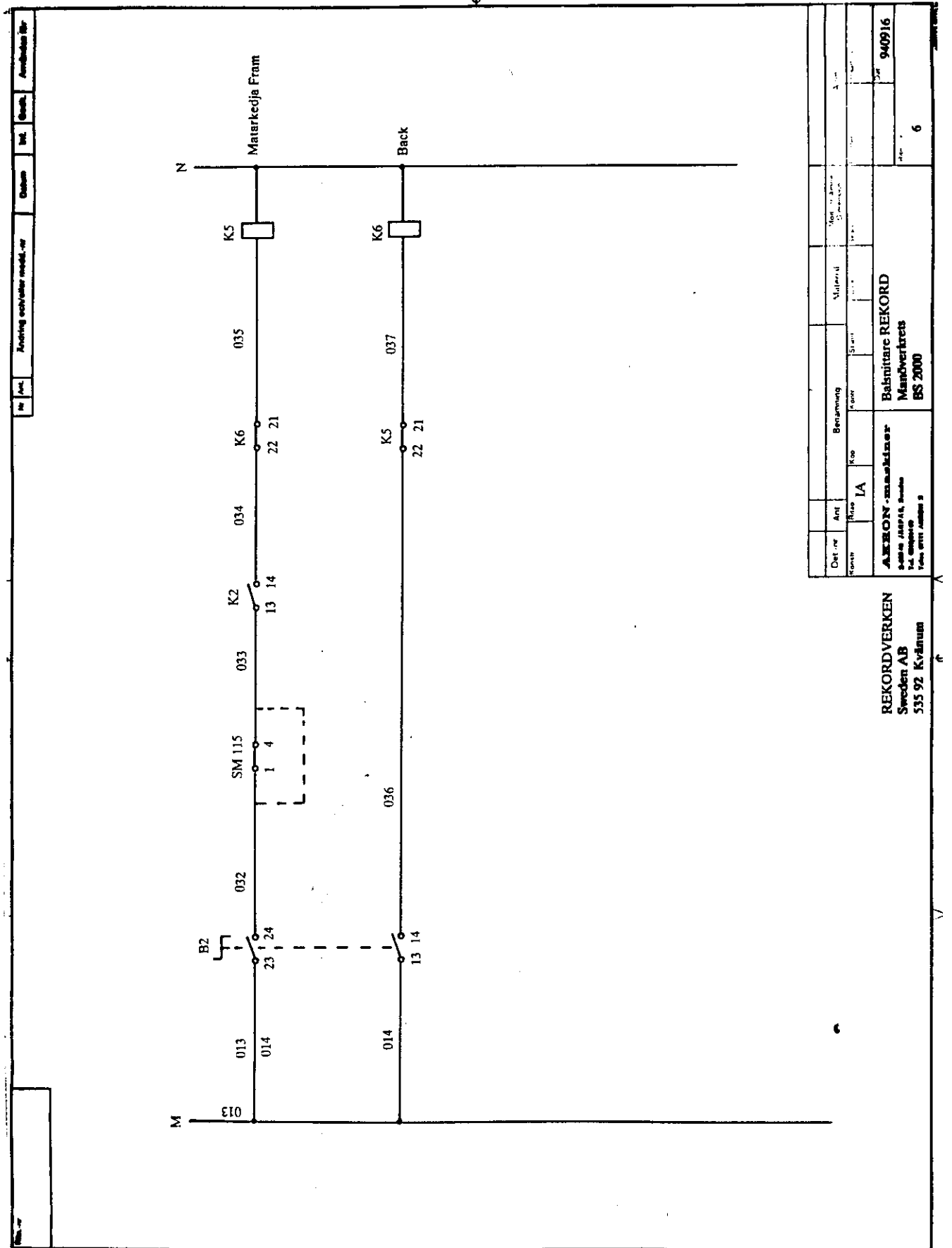
**REKORDVERKEN**  
Sweden AB  
535 92 Kyrånäs

**Bakritare REKORD**  
Manöfverträs  
BS 2000

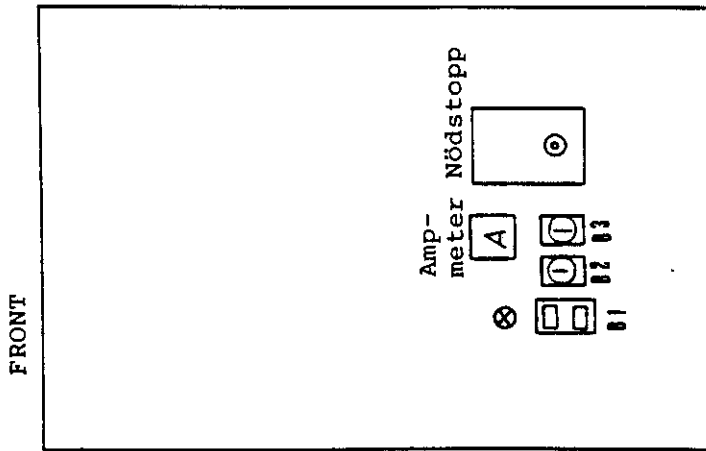
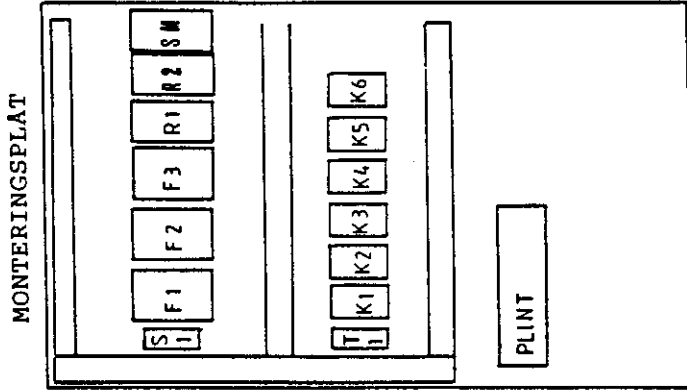
9409/16  
4



**10. ELSCHEMAN forts.**



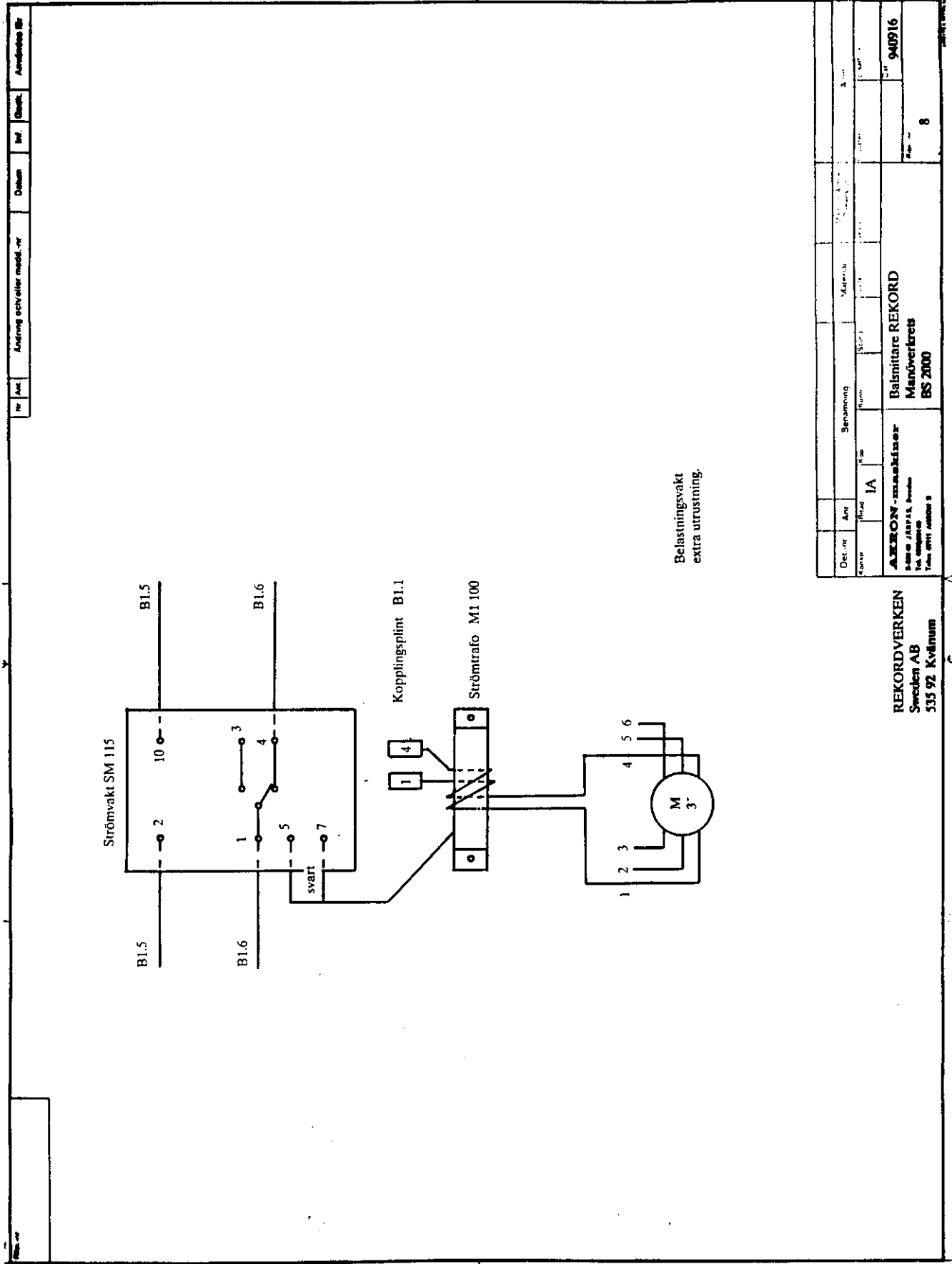
10. ELSCHEMAN forts.



Del-nr	Ant.	Benämning		Material	Med-ut Änare	A n. n.
Kompr.	Blad	Kompr.	Stäm.	Qv.	Stäm.	Ändr nr
	/A					
Akron-maskiner Komponentplacering				Balsnittare REKORD		
531 04 Järpås				BS2000		
				Ser. nr		930316
				Ändr nr		7
				VERKSTAD 13		

REKORDVERKEN Sweden AB		535 92 Kvånum		Kodning och/eller modell-nr		Datum		Inf.		Inf.		Inf.		Inf.	

**10. ELSCHEMAN forts.**



nr	Ant	Ämning och/eller modif.-nr	Öskan	Inf	Öskst.	Arbetsnr
----	-----	----------------------------	-------	-----	--------	----------

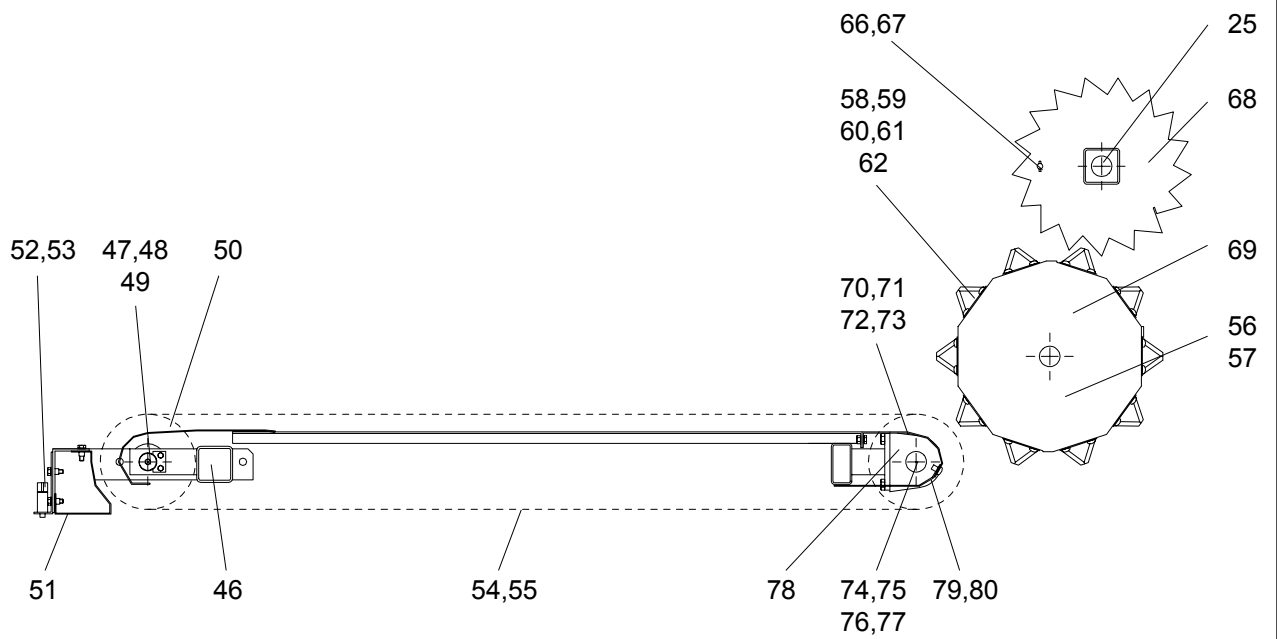
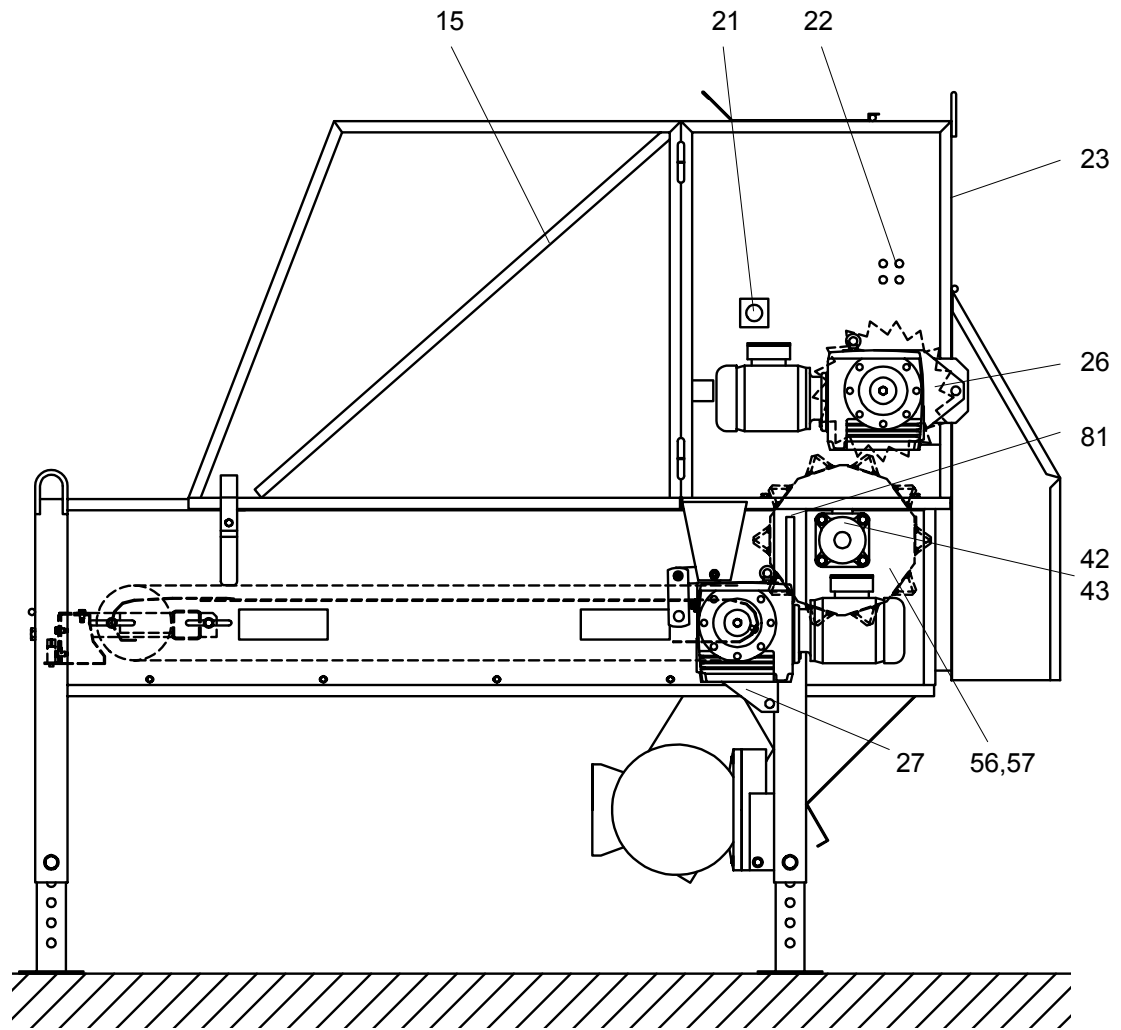
Det. nr	Ant	Benämning	Material	Å
10000	1A	Balsmittare REKORD Mandvertreis BS 2000		
År	940916			
År	8			

**REKORDVERKEN**  
Sweden AB  
535 92 Kvånum

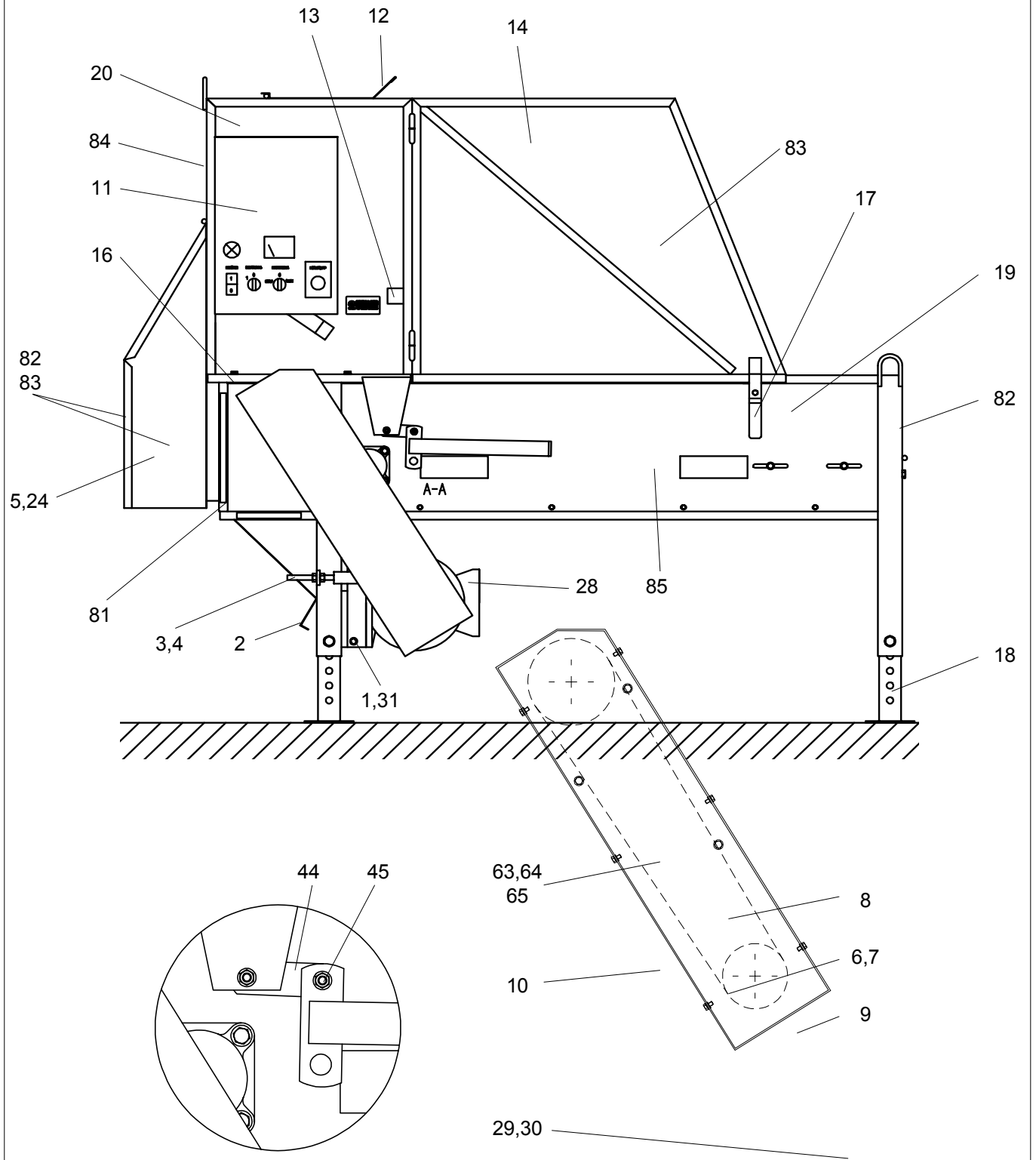
12010

BS2000

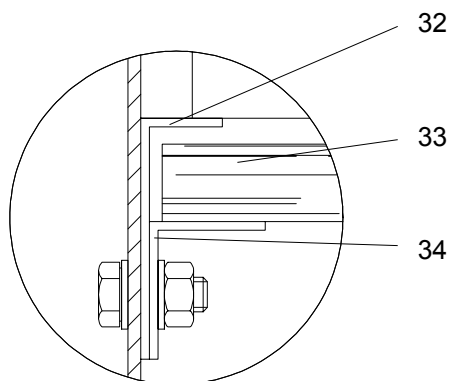
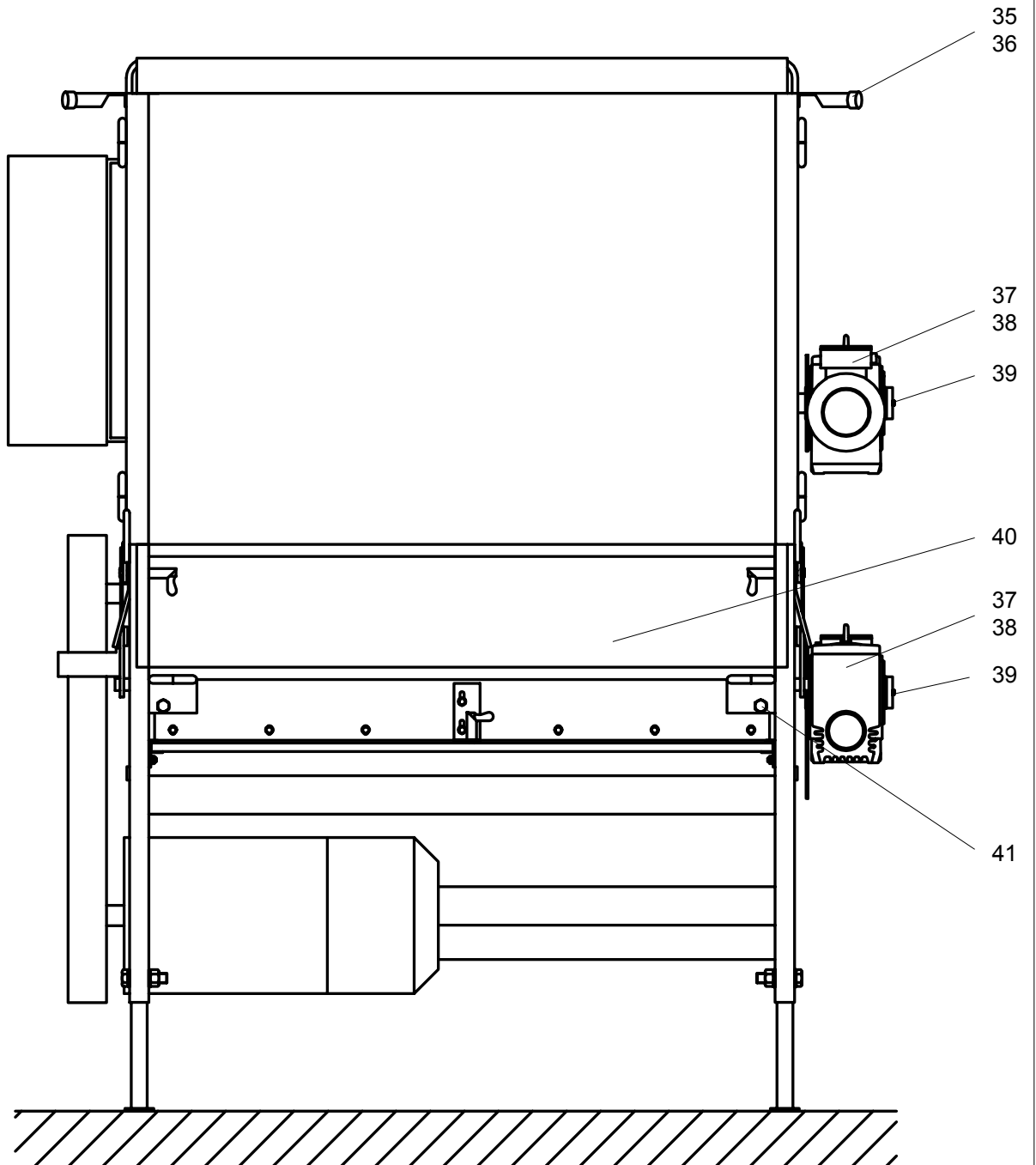
Ser. no. 75631=>



	12010	BS2000	Ser. no. 75631=>
--	-------	--------	------------------



	12010	BS2000	Ser. no. 75631=>
--	-------	--------	------------------



	12010	BS2000 BALSNIITARE		Ser. no. 75631=>
Pos.	Beställn.nr.	Benämning	Antal	Anm. Note
1	43860	DISTANS	2	
2	33277	HASPLÅT	1	
3	442147	SPÄNNSKRUV MOTORBRYGGA	1	
4	09537	MUTTER 16F	2	
5	442049	FRÄMRE LUCKA BS 2000	1	
6	442064	REMSKYDD BS 2000	1	
7	442068	REMSKYDDSFÅSTE BS 2000	1	
8	01643	KILREMB 81 1000RPM	2	
8	01635	KILREMB 77 1500RPM	2	
9	45273	DISTANSREMSKYDDKORT	1	
10	45274	DISTANSREMSKYDDLÅNG	1	
11	45362	ELSKÅP INK. SLADD BS2000	1	
12	33059	SKVÄTTPLÅT SVETS BS 2000	1	
13	02546	LÄGESBRYTARE	3	
14	442043	DÖRR VÅ BS 2000	1	
15	442045	DÖRR HÖ BS 2000	1	
16	45613	FYRKANTBRICKA SVETS	4	
17	442152	REGEL BS 2000	2	
18	442139	BEN BS 2000	4	
19	442000	STATIV BS 2000	1	
20	442002	AVRIVARE BS 2000	1	
21	02545	NÖDSTOPP	1	
22	02548	KABELGENOMGÅNG 19	8	
23	45392	TÄCKPLÅT	1	
24	02551	GASFJÄDER 16-294-262-500N	2	
25	442058	KAMAXEL BS 2000	1	
26	45270	MOM.STAG Ö.MOTOR SVETS BS2000	1	
27	45269	MOM.STAG N.MOTOR SVETS BS2000	1	
28	240200	ELMOTOR 11KW 1500RPM B3 FOT	1	
29	442156	REMSKIVA 2*B+42-140 1000 RPM	1	
30	09636	STOPPSKRUV 10* 10 SPETS	1	
31	442142	MOTORBRYGGA	1	
32	33274	ÖVRE PROFIL SKIVA	2	
33	33273	BOTTENSKIVA	1	
34	33275	UNDRE PROFIL SKIVA	2	
35	442047	DÖRRSTOPP BS2000	2	
36	02552	DÖRRSTOPPLÅS BS2000	2	
37	33061	SNÄCKVÄXELMOTORH1	2	
38	234692	RUNDKIL 12* 8* 80	2	
39	45267	DISTANS	2	
40	33062	BAKRE LUCKA SVETS BS 2000	1	
41	45454	SPÄNNSKRUV KPL 16*130	2	
42	00521	LAGER YET 208	6	
43	00557	LAGERHUS FY 508 M	6	
44	45607	LÄNK STÄLLSPAK	2	
45	42868	DISTANS SPÄNNSKRUV	4	
46	442011	SLÄDE BS 2000	1	
47	441392	LÅSKLACK GAFFEL	3	
48	441391	GAFFELTAPP	3	
49	00409	SMÖRJNIPPEL M1090°	3	
50	442071	KEDJEHJUL KPL BS 2000	3	
51	45591	PLÅT KPL	1	
52	33303	LÅSBOTTENSKIVA SVETS	1	
53	09584	NITMUTTER Ö.SÅNKTHUV. 8*16F	1	
54	230695	KOHLSWA STÅLKEDJA NR.74 A	8 M	
55	442070	MEDBRINGARE BS2000	11	

	12010	BS2000			Ser. no. 75631=>
Pos.	Beställn.nr.	Benämning		Antal	Anm. Note
56	12086	KNIVCYLINDERKPL		1	
57	-12085	KNIVCYLINDERSVETS		1	
58	-33301	KNIVFÄSTE		48	
59	-09208	SKRUV 8* 16H F		96	
60	-281990	KNIVBLAD 611203 - GL BS 2000		48	
60	45451	KNIVBLADROSTFRITT		48	
61	-09203	SKRUV 6* 16H F		96	
62	-09569	LÅSMUTTER 6 F BEELOC		96	
63	234690	RUNDKIL 12*8*60		1	
64	45450	REMSKIVA 2*B+40-190 1000 RPM		1	
64	442157	REMSKIVA 2*B+40-132 1500 RPM		1	
65	09636	STOPPSKRUV 10*10 SPETS		1	
66	45592	RENSPINNE		1	
67	00679	SPÄNNSTIFT 4*20 FZB		2	
68	442074	MATARSKIVA BS 2000		25	
69	442136	LINDNINGSSKYDD BS2000		2	
70	442027	AXELSKYDD ÖVRE VÅ BS 2000		1	
71	442028	AXELSKYDD ÖVRE HÖ BS 2000		1	
72	09630	INSEX RUNT HUV. 8*20H F		6	
73	09584	NITMUTTER Ö.SÅNKTHUV. 8*16 F		6	
74	442073	TRANSPORTÖRAXEL BS2000		1	
75	441448	KEDJEHJULDRIV.		3	
76	234690	RUNDKIL 12*8*60		3	
77	09465	STOPPSKRUV 8*10		3	
78	00514	LAGER KPL SYF 40 FM		1	
79	33064	AXELSKYDD NEDRE VÅ BS 2000		1	
80	33063	AXELSKYDD NEDRE HÖ BS 2000		1	
81	02550	RÖRKANTSKYDD 3/4"		6	
82	02739	DEKAL UTKAST FÖREMÅL		4	
83	02740	DEKAL STOPP KNIVAR		5	
84	02674	DEKAL VESTMEK GRÖN/TRA 460*110		1	
85	02685	DEKAL VESTMEK TRAN/TRA 460*110		3	